

Panorama de l'Économie Sociale et Solidaire

AVEYRON

12

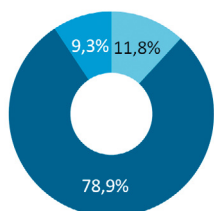


L'ESS dans l'économie départementale, la place du département en région et en France

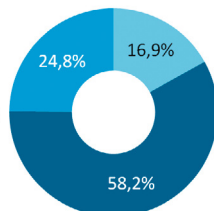
Aveyron

- **1 437 établissements employeurs** de l'ESS, soit 11,8 % des établissements employeurs du département et 13 % des établissements employeurs privés, pour une évolution moyenne annuelle¹ de - 0,6 %.
- **14 076 emplois** salariés de l'ESS, soit 16,9 % des salariés du département et 22,5 % des salariés du secteur privé, pour une évolution moyenne annuelle de + 1,8 %.
- **12 181 équivalents temps pleins**
- **332,2 millions d'euros** de salaires bruts distribués

Répartition des établissements employeurs en Aveyron



Répartition de l'emploi salarié en Aveyron



Source : Observatoire régional de l'ESS - CRESS Midi-Pyrénées, d'après Insee Clap 2011. Champ : Etablissements employeurs, Effectifs salariés au 31/12.

L'Aveyron, c'est :

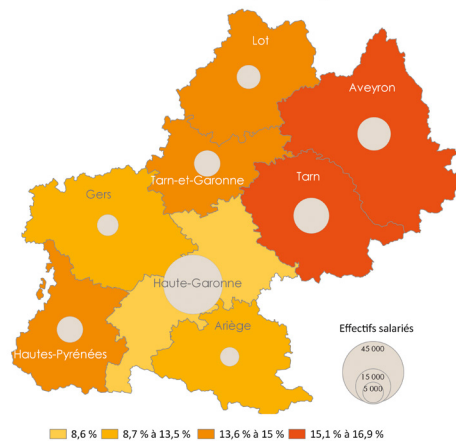
- **11,7 % des établissements employeurs** de l'ESS en région Midi-Pyrénées
- **12,5 % des emplois** de l'ESS en région Midi-Pyrénées
- **Le 66^e** en volume d'établissements employeurs
- **Le 58^e** en volume d'emplois de l'ESS
- **Le 19^e** département de France en termes de poids de l'ESS parmi les établissements employeurs
- **Le 3^e** en termes de poids de l'ESS dans l'emploi

¹ Les évolutions annuelles moyennes sont calculées entre 2003 et 2013 (ESS hors agriculture). Source : Acoff/Urssaf ; Champ : Effectifs salariés moyens annuels, nombre d'établissements moyen annuel.

Midi-Pyrénées

- **12 265 établissements employeurs** de l'ESS, soit 10,9 % des établissements employeurs de la région et 12 % des établissements employeurs privés, pour une évolution moyenne annuelle de + 0,7 %.
- **112 237 emplois** salariés de l'ESS, soit 11,6 % des salariés de la région et 15,9 % des salariés du secteur privé, pour une évolution moyenne annuelle de + 1,6 %.
- **94 874 équivalents temps pleins**
- **2,6 milliards d'euros** de salaires bruts distribués

Poids de l'ESS dans l'emploi du département



Source : Observatoire régional de l'ESS - CRESS Midi-Pyrénées, d'après Insee Clap 2011 - IGN Géofla. Champ : Effectifs salariés au 31/12.

Les 4 formes d'entreprise de l'ESS

Chiffres clés des formes d'entreprises de l'ESS dans le département

	Nombre d'établissements employeurs	Nombre de salariés	Équivalents temps pleins	Masse salariale brute	Poids dans les établissements de l'ESS	Poids dans l'emploi de l'ESS
Associations	1 160	11 425	9 766	250 427 043	80,7 %	81,2 %
Coopératives	210	1 768	1 630	55 168 801	14,6 %	12,6 %
Mutuelles	67	883	785	26 621 309	4,7 %	6,3 %
Fondations	0	0	0	0	0 %	0 %
ESS	1 437	14 076	12 181	332 217 153	100 %	100 %

Source : Observatoire régional de l'ESS - CRESS Midi-Pyrénées, d'après Insee Clap 2011.

Champ : Etablissements employeurs, Effectifs salariés au 31/12, Equivalents temps pleins sur l'année, masse salariale brute (hors charges patronales).

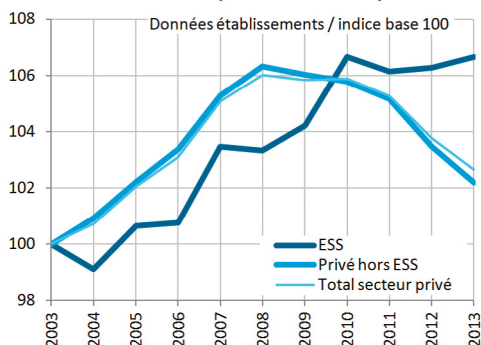
Note : les cases portant la mention «-» sont soumises au secret statistique de l'Insee.

L'Economie Sociale et Solidaire est présente dans l'économie des territoires sous quatre formes d'entreprise. Avec plus de 11 400 salariés, les associations représentent 81 % de l'emploi de l'Economie Sociale et Solidaire en Aveyron, la moyenne régionale étant de 79 %.

Le poids des coopératives dans l'emploi de l'ESS est de 13 % (14 % en région). Les mutuelles, avec 6,3 % de l'emploi de l'ESS, prennent une part supérieure à la moyenne régionale (5,3 %), et aucune fondation n'est implantée sur le département (23 en Midi-Pyrénées).

L'évolution conjoncturelle sur 10 ans

Evolution annuelle du nombre d'établissements employeurs dans l'ESS et le privé hors ESS en Aveyron



Évolution des établissements et emplois du secteur privé (ESS / hors ESS)

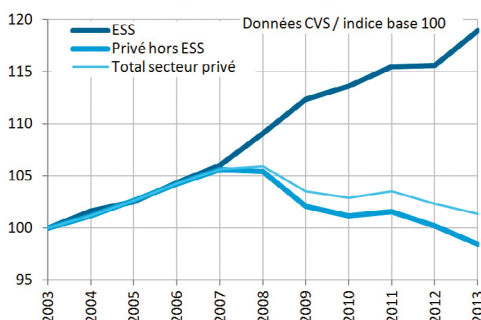
En Aveyron, le nombre d'établissements dans l'ESS a augmenté de 6,7 % entre 2003 et 2013 (soit + 0,7 % en moyenne par an), alors que le secteur privé hors ESS a connu une hausse de 2,2 %, ce qui ramène l'évolution de l'ensemble du secteur privé à + 2,7 %.

L'analyse conjoncturelle de l'emploi montre une croissance encore plus importante, le nombre de salariés dans l'ESS ayant fortement augmenté : + 19 % en 10 ans (soit + 1,8 % en moyenne par an), contre une baisse d'1,5 % dans le privé hors ESS, amenant la croissance globale de l'emploi du secteur privé à 1,4 %.

En plus forte progression, la courbe d'évolution de l'ESS s'inverse avec celle du privé hors ESS à partir de 2008 pour les établissements, et à partir de 2007 pour l'emploi.

Il y a donc plus d'établissements ESS sur le département, et des établissements qui augmentent également en taille, qui emploient davantage de salariés.

Evolution annuelle de l'emploi salarié dans l'ESS et le privé hors ESS en Aveyron



Évolution par forme d'entreprise

Le secteur associatif illustre cette tendance, avec une hausse de 4,6 % de ses établissements entre 2003 et 2013, et une hausse de 20,6 % de l'emploi sur la même période.

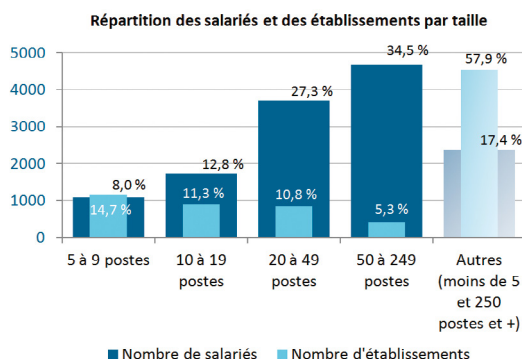
Au vu de la part majeure des associations dans cette économie, leur évolution pèse fortement sur celle de l'ESS. Cette hausse de 20,6 % sur 10 ans se traduit par une évolution moyenne annuelle de l'emploi associatif d'environ + 2 %.

L'emploi coopératif a connu une baisse importante de 9,6 % entre 2003 et 2013. Ces cinq dernières années (2008-2013) il a été en baisse constante, pour atteindre - 14,6 % entre 2008 et 2013.

L'emploi mutualiste a augmenté de 17,1 % en 10 ans, avec deux augmentations majeures dans les dernières années : entre 2008 et 2009 (+ 21,3 %) et entre 2012 et 2013 (+ 8,8 %).

Source : Observatoire régional de l'ESS - CRESS Midi-Pyrénées, d'après Acooss/Urssaf. Champ : Effectifs salariés moyens annuels, Nombre d'établissements moyen annuel, 2003 - 2013.

Les tailles d'établissements



Source : Observatoire régional de l'ESS - CRESS Midi-Pyrénées, d'après Insee Dads 2011.
Champ : Etablissements employeurs, Effectifs salariés au 31/12.

L'Economie Sociale et Solidaire est principalement constituée d'établissements de moins de 10 salariés alors que la majorité des effectifs salariés se trouve dans les PME (20 postes et plus). En Aveyron, 1 salarié de l'ESS sur 4 travaille dans un petit établissement (20 à 49 postes) et 1 sur 3 dans un établissement moyen (50 à 249 postes).

Les micro et très petits établissements de 5 à 19 postes représentent 26 % des établissements et concentrent seulement 21 % des emplois de l'ESS. Dans le secteur privé hors ESS, ils représentent 21 % des établissements pour 31 % des emplois.

Si, toutes tailles confondues, l'ESS constitue 12 % des établissements privés de l'Aveyron, elle pèse pour 28 % des établissements privés de 20 à 49 postes et 33 % des 50 à 249 postes.

Le secret statistique masque ici les tranches d'établissements « moins de 5 postes » et « 250 postes et plus », regroupées dans une catégorie « autres ». De ce fait, l'analyse est partielle car elle ne montre pas le poids des micro-établissements de moins de 5 salariés et des grands établissements, qui sont des indicateurs significatifs.

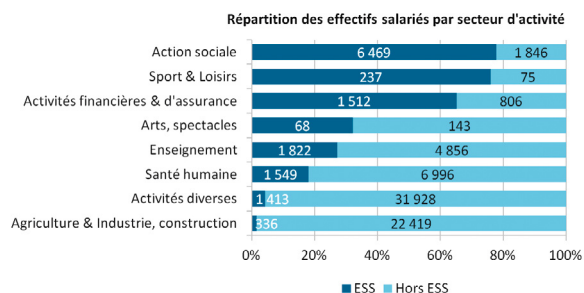
Les principaux secteurs d'activité

Poids de l'ESS dans les secteurs d'activité

L'Economie Sociale et Solidaire est présente dans tous les secteurs d'activité. Cependant, elle occupe une place particulièrement remarquable dans les services à la population répondant aux besoins sociaux (action sociale, sport, culture...). Elle représente 78 % de l'emploi de l'action sociale en Aveyron, 76 % des sports et loisirs et 65 % des activités financières et d'assurance.

Poids des secteurs d'activité dans l'ESS

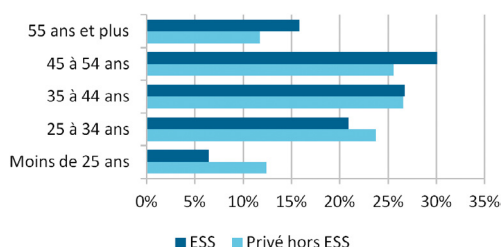
6 500 salariés aveyronnais de l'ESS travaillent dans l'action sociale, secteur qui concentre près de la moitié des emplois de l'ESS (46%). Suivent l'enseignement avec 13 % des emplois, puis la santé humaine, les activités financières et d'assurance et les activités diverses (commerce et services : hébergement, communication, soutien aux entreprises...) avec pour chacun un poids entre 10 et 11 % au sein de l'ESS.



Source : Observatoire régional de l'ESS - CRESS Midi-Pyrénées, d'après Insee Clap 2011. Champ : Effectifs salariés au 31/12.

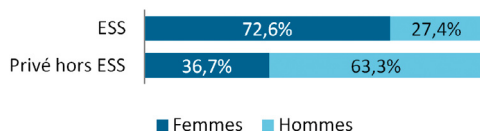
Les caractéristiques des salariés

Pyramide des âges de l'ESS et du privé hors ESS



Source : Observatoire régional de l'ESS - CRESS Midi-Pyrénées, d'après Insee Dads 2011. Champ : Effectifs salariés au 31/12.

Répartition des effectifs salariés selon le sexe



Source : Observatoire régional de l'ESS - CRESS Midi-Pyrénées, d'après Insee Clap 2011. Champ : Effectifs salariés au 31/12.

Gestion des âges

Les entreprises de l'Economie Sociale et Solidaire ont davantage tendance à conserver les séniors en emploi que les autres entreprises privées. Cette catégorie d'âge est y surreprésentée : 16 % des salariés ont plus de 54 ans, contre 12 % dans le privé hors ESS.

Inversement, la part des jeunes salariés de moins de 25 ans dans l'ESS (6 %) est inférieure au privé hors ESS (12 %).

On estime que 16 % des salariés de l'ESS partiront à la retraite entre 2011 et 2018 en Aveyron, soit environ 2 200 postes qui doivent être renouvelés et qui peuvent donner lieu à l'embauche de jeunes.

Mixité des effectifs salariés

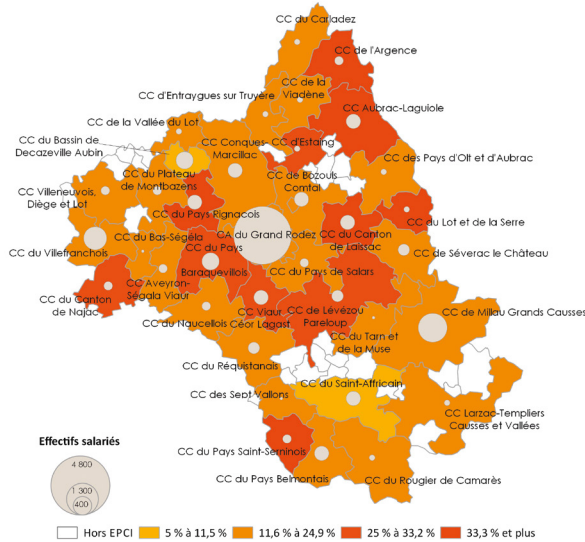
L'Economie Sociale et Solidaire est très féminisée, bien davantage que le reste du secteur privé. On trouve en effet une forte présence des femmes dans ses principaux secteurs d'activité (action sociale, enseignement...).

Ainsi, 73 % des emplois de l'ESS sont occupés par des femmes, contre 37 % dans le privé hors ESS.

La féminisation des postes de l'ESS est bien supérieure en Aveyron par rapport à la moyenne régionale (69,4 %).

Le poids de l'ESS dans les intercommunalités du département

Poids de l'ESS dans l'emploi des EPCI de l'Aveyron



L'Aveyron se découpe en 36 Etablissements Publics de Coopération Intercommunale (EPCI). Dans 34 de ces intercommunalités, la part de l'ESS dans l'emploi local est supérieure à la moyenne régionale (11,6 %). L'ESS, qui participe au maillage du territoire, est très implantée dans l'ensemble du département.

La Communauté d'Agglomération du Grand Rodez et la Communauté de Communes (CC) de Millau Grands Causses sont les intercommunalités du département qui comptent le plus d'établissements et d'emplois de l'ESS (respectivement 4 800 et 1 300 salariés concernés).

L'ESS pèse pour plus du quart de l'emploi total dans 11 EPCI. Soit entre le tiers et la moitié dans 6 CC : de l'Argence, Aubrac-Laguiole, du Lot et de la Serre, du Pays Rignacois, du Canton de Laissac, du Pays Saint Serninois ; entre le quart et le tiers dans 5 CC : Lézérou Pareloup, du Canton de Najac, d'Estaing, du Pays Baraquevillois et Vaur Céor Lagast. L'emploi privé de 21 EPCI relève pour au moins un quart de l'ESS.

Source : Observatoire régional de l'ESS - CRESS Midi-Pyrénées, d'après Insee Clap 2011 - IGN Géofla. Champ : Effectifs salariés au 31/12.

L'Observatoire régional de l'économie sociale et solidaire Midi-Pyrénées

En 2010, la Chambre Régionale de l'Economie Sociale et Solidaire Midi-Pyrénées a créé un Observatoire Régional de l'Economie Sociale et Solidaire pour contribuer à connaître, faire connaître et reconnaître l'ESS en région et favoriser son développement.

« L'Observation au service de l'Action » : il met son expertise au service de projets transversaux. Les productions et analyses étant des leviers à la mise en place d'actions et de projets, cet outil sert de support à l'action de la CRESS, des acteurs de l'ESS et des pouvoirs publics.

OFFRE DE SERVICES

- Études thématiques et territoriales (données de cadrage, études qualitatives, diagnostics territoriaux, enquêtes par questionnaire, notes de conjoncture, baromètres)
- Conseil (qualification de l'information, appui méthodologique)
- Outils d'aide au pilotage, à la décision et à l'animation territoriale
- Repérage des acteurs de l'ESS, production de bases de données
- Communication : publications, conférences, diffusion de l'information

Le réseau des Observatoires de l'ESS

L'Observatoire régional de l'ESS de la CRESS Midi-Pyrénées fait partie du dispositif de mesure et d'observation de l'ESS en France et dans les régions, réseau de compétences et d'expertise mis en place par les CRES(S) et le CNCRES. Lieux de convergences et de mutualisation des travaux sur l'ESS, les Observatoires de l'ESS s'appuient sur une méthodologie homogène, scientifique et cohérente entre les territoires, afin d'assurer leurs fonctions d'étude, de veille, d'aide à la décision et de prospective.

Note méthodologique

L'Observatoire régional de l'ESS met en cohérence et articule plusieurs sources de données.

CLAP est la source utilisée pour fournir des statistiques localisées jusqu'au niveau communal, et la référence pour les comptages par territoire des volumes d'entreprises et d'emplois. La base **DADS** est utilisée pour les analyses en termes de structures d'emploi sur les indicateurs absents de la source CLAP (tranches d'âge, tailles d'entreprise...). Les données CLAP et DADS sont livrées systématiquement 2 ans après leur collecte, ainsi les données traitées dans ce document portent sur l'année disponible la plus récente : 2011.

Le **périmètre de l'ESS** est constitué d'une série de codes juridiques regroupés en quatre familles : Associations (associations lois 1901, 1908), Coopératives (coopératives d'usagers, de production, multisociétaires, d'entreprises et coopératives bancaires), Mutuelles (mutuelles de santé et prévoyance, mutuelles d'assurance), Fondations, dont certaines activités spécifiques sont exclues.

Sont pris en compte uniquement les **établissements** ayant une fonction d'employeur. Un établissement est une unité de production géographiquement individualisée, mais juridiquement dépendante de l'entreprise. Ainsi, une même entreprise peut avoir plusieurs établissements sur différents territoires. Concernant l'**emploi**, le champ couvert est celui des postes « non annexes » (rémunération annuelle supérieure à 3 SMIC mensuels ou emplois de plus de 30 jours et de plus de 120 heures sur l'année et 1,5 heure par jour). La **masse salariale** brute indiquée n'inclut pas les charges patronales.

Les **secteurs d'activité** : « Activités diverses » : regroupement de secteurs de services qui sont employeurs dans l'ESS mais qui ont de petits effectifs (hébergement - restauration, commerce, information - communication, soutien aux entreprises, activités immobilières, transports...).

Les tranches des **tailles d'établissements** : micro-établissements (0 à 4 postes / 5 à 9 postes), très petits établissements (10 à 19 postes), petits établissements (20 à 49 postes), moyens établissements (50 à 249 postes), grands établissements (250 postes et plus).

Les données **Acof / URSSAF**, **base nationale SEQUOIA**, proviennent de la centralisation nationale des informations issues des Bordereaux Récapitulatifs des Cotisations, supports déclaratifs utilisés par les employeurs pour déclarer leurs cotisations. Les effectifs salariés sont corrigés des variations saisonnières (CVS). Ces données n'intègrent que les employeurs payant leurs cotisations sociales au niveau de l'Urssaf du secteur concurrentiel, sont exclus les administrations publiques, l'éducation et la santé non-marchandes et l'emploi de personnels par les particuliers. Elles ne prennent pas en compte les employeurs affiliés à la MSA, relevant du régime agricole.

Disponible en téléchargement sur www.cress-midipyrenees.org (rubrique Observatoire)



cress

Chambre Régionale de l'Économie Sociale et Solidaire de Midi-Pyrénées

Chambre Régionale de l'Économie Sociale et Solidaire Midi-Pyrénées
70, boulevard Matabiau - 31000 TOULOUSE

DIVERSE : Elvire DE ALMEIDA-LOUBIERE - **DIRECTRICE** : Patricia EON
CHARGÉE DE PROJETS OBSERVATOIRE : Aurélie ZUSSY-STIRER
Tél : 05 62 16 65 52 - mail : a.zussy.stirer@cress-midipyrenees.org

Retrouvez plus d'informations sur www.cress-midipyrenees.org

Avec le soutien de :



4

