



cress

Chambre Régionale de
l'Économie Sociale et
Solidaire de Midi-Pyrénées

Note de conjoncture de l'ESS Midi-Pyrénées

N°1 / JUILLET 2015
1T 2011 - 4T 2014

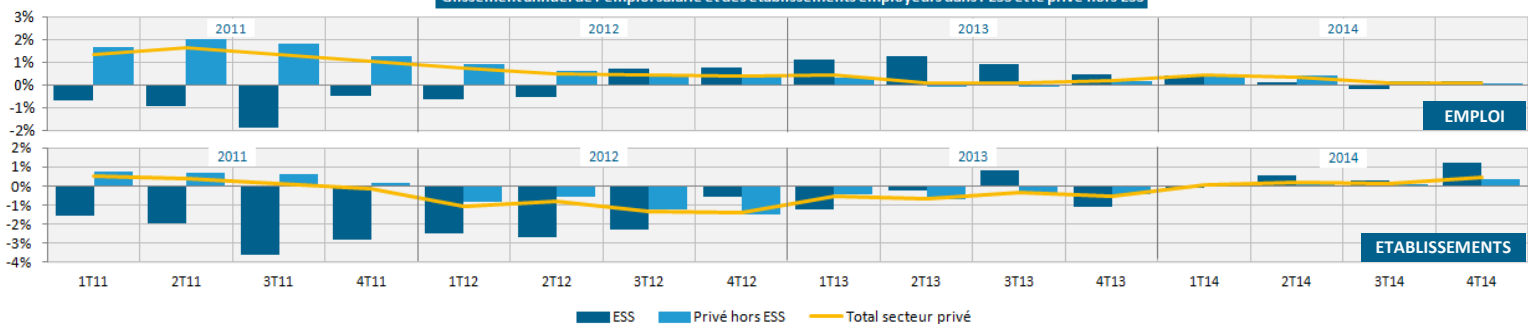
➔ Après la reprise de l'emploi en 2013, la stabilisation en 2014

La reprise de l'emploi associatif, entre mi-2012 et fin 2013, a permis à l'Économie Sociale et Solidaire* en Midi-Pyrénées de sortir de la situation de forte dégradation connue lors de l'année 2011. L'emploi dans l'ESS a augmenté de 2,6 % entre 2011 et 2014 (+ 2 500 emplois), contre 0,8 % dans le reste du secteur privé. Entre 2013 et 2014, l'ESS crée presque autant d'emplois (+ 1 145 pour 1 383) et se montre créatrice d'établissements (+ 175), quand le privé hors ESS en perd (- 197). La création d'emplois a tendance à se stabiliser au cours des quatre trimestres 2014, et la création d'établissements à reprendre, notamment au 4^{ème} trimestre.

Quatre départements sont particulièrement dynamiques en termes de création d'emplois en 2013 et 2014 (Ariège, Lot, Tarn, Tarn-et-Garonne). Tout comme l'action sociale, le secteur "culture-sport" est pourvoyeur de nombreux nouveaux emplois ; il présente la progression la plus marquée depuis 2012.

* Hors régime agricole – voir au dos « Champ Urssaf ». Données en glissement annuel (un trimestre est comparé au même trimestre de l'année précédente).

Glissement annuel de l'emploi salarié et des établissements employeurs dans l'ESS et le privé hors ESS



Source : Observatoire régional de l'ESS – CRESS Midi-Pyrénées, d'après Acoess-Urssaf 2011-2014. Champ : effectifs salariés, établissements employeurs en fin de trimestre.

➔ EN 2014, LE NOMBRE D'EMPLOIS SE STABILISE QUAND LA CRÉATION D'ÉTABLISSEMENTS REPREND

Alors que dans le reste du secteur privé l'emploi progressait, l'ESS a connu une crise en 2011 et jusqu'au 2^{ème} trimestre 2012, synonyme de perte de nombreux emplois essentiellement associatifs. A partir du 3^{ème} trimestre 2012, elle a repris la courbe de croissance continue qu'elle connaissait jusque là. Les trois premiers trimestres 2013 ont véritablement marqué une reprise significative (plus de 1 %). Au 2^{ème} trimestre 2014, l'ESS atteint son plus haut niveau historique d'emploi obtenu en fin de trimestre.

Néanmoins, en cette année 2014 l'emploi a tendance à se stabiliser (- 0,2 à + 0,4 % selon les trimestres).

Le nombre d'établissements a également chuté en 2011 et 2012, avec un phénomène de concentration sur des établissements de plus grande taille, et la baisse s'est poursuivie en 2013 hormis au 3^{ème} trimestre. La création d'établissements semble avoir repris depuis le 2^{ème} trimestre 2014, pour atteindre + 1,2 % au 4^{ème} trimestre en comparaison à l'année précédente.

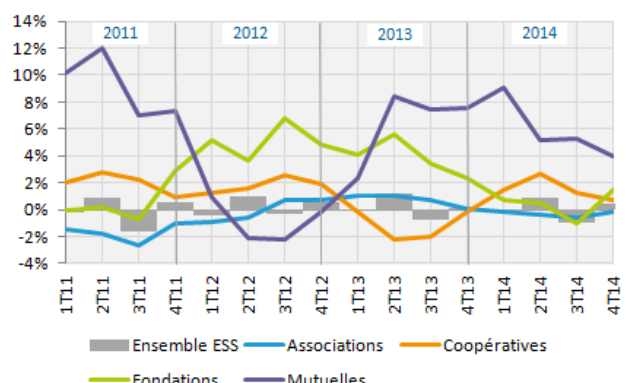
➔ UNE FORTE CROISSANCE DES MUTUELLES, LA REPRISSE DE L'EMPLOI COOPÉRATIF

Les associations, qui avaient connu une perte importante de 1 400 emplois en 2011, l'ont depuis rattrapée, avec un volume de salariés similaire en 2014 par rapport à 2010. L'emploi est néanmoins légèrement en baisse en 2014 par rapport à 2013.

Les coopératives ont montré leur résistance à la crise jusqu'au 1^{er} trimestre 2013, mais l'année 2013 leur a été moins favorable. L'année 2014 signe la reprise de l'emploi coopératif, bien que celle-ci soit moins marquée sur les deux derniers trimestres.

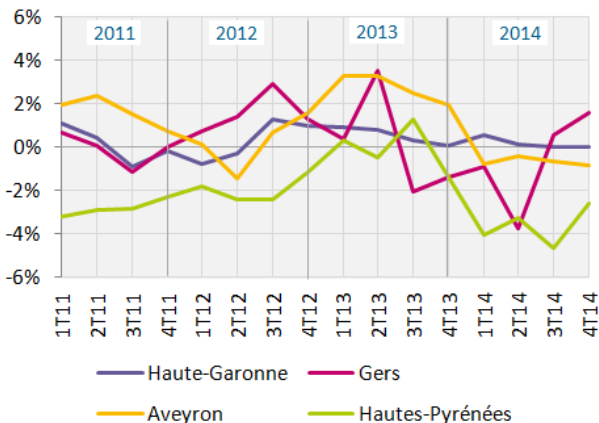
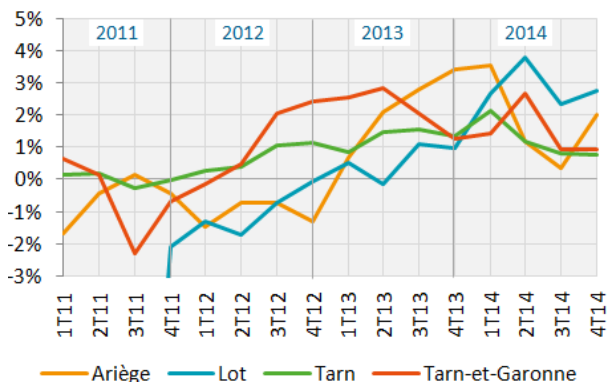
L'emploi dans les mutuelles, globalement en très forte croissance, n'a connu qu'une période de repli en 2012, pour repartir nettement à la hausse à partir du 2^{ème} trimestre 2013 (+ 8,4 % par rapport à l'année précédente). Cette croissance ne s'est pas démentie en 2014, mais elle est de moins en moins prononcée au cours des différents trimestres. Les fondations, qui connaissaient une belle progression en 2012 et 2013, voient leurs effectifs salariés se stabiliser en 2014.

Glissement annuel de l'emploi salarié par forme d'entreprise



Source : Observatoire régional de l'ESS – CRESS Midi-Pyrénées, d'après Acoess-Urssaf 2011-2014. Champ : effectifs salariés en fin de trimestre.

Glissement annuel de l'emploi salarié de l'ESS par département



Source : Observatoire régional de l'ESS – CRESS Midi-Pyrénées, d'après Acooss-Urssaf 2011-2014. Champ : effectifs salariés en fin de trimestre.

Hors Lot 1T11 à 3T11 (- 15 à - 16 % sur ces 3 trimestres) pour faciliter la lecture. Cf. Baromètre conjoncturel de l'ESS Midi-Pyrénées / Octobre 2014 sur la situation particulière du Lot en 2011.

➔ LE TARN NE CONNAIT PAS LA CRISE, LE LOT REDRESSE LA BARRE, L'AVEYRON ET LES HAUTES-PYRÉNÉES RESTENT EN DIFFICULTÉ FIN 2014

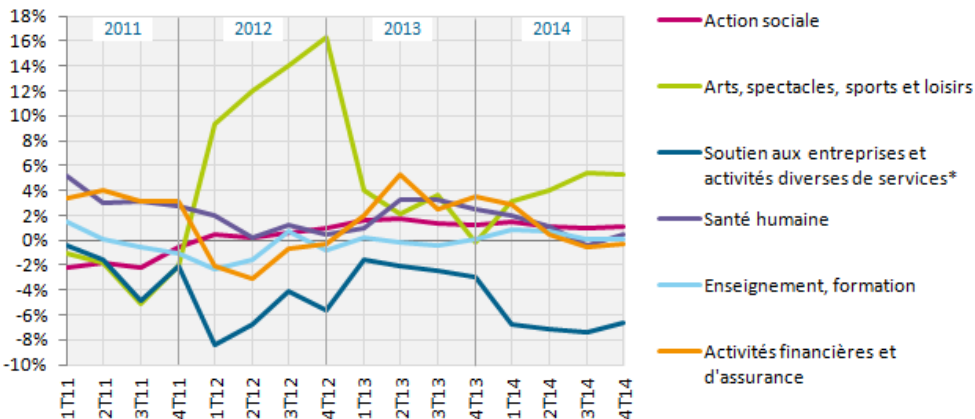
Dans les quatre départements où la croissance de l'emploi est la plus forte, la reprise n'a pas été simultanée. A partir du 1^{er} trimestre 2013, l'emploi progresse dans l'ensemble, et particulièrement en **Ariège** et dans le **Tarn-et-Garonne** pour cette année 2013, en comparaison à 2012.

En 2014, c'est le **Lot** qui s'illustre, atteignant 3,8 % d'emplois supplémentaires au 2^{ème} trimestre. La progression se poursuit également dans les trois autres départements, avec néanmoins un ralentissement au 3^{ème} trimestre et une stabilisation, voire une légère remontée au 4^{ème} trimestre.

Les difficultés sont plus importantes ailleurs en Midi-Pyrénées. Si l'emploi de l'ESS en **Haute-Garonne** s'est relativement stabilisé, le **Gers**, l'**Aveyron** et les **Hautes-Pyrénées** perdent des emplois en 2014.

En **Aveyron**, où l'emploi de l'ESS a un poids important, celui-ci a progressé de manière quasi continue entre 2011 et 2013, puis a régressé sur l'ensemble de l'année 2014. Les **Hautes-Pyrénées**, qui avaient connu une embellie fin 2013, ont à nouveau perdu des emplois sur cette dernière année. Seul le **Gers**, où l'emploi était en baisse depuis le 3^{ème} trimestre 2013, connaît à nouveau une hausse depuis le 3^{ème} trimestre 2014.

Glissement annuel de l'emploi salarié de l'ESS dans les principaux secteurs d'activité



Source : Observatoire régional de l'ESS – CRESS Midi-Pyrénées, d'après Acooss-Urssaf 2011-2014. Champ : effectifs salariés en fin de trimestre.

* Activités diverses de services : secteurs de services codifiés en SZ + activités des organisations associatives en 94.99Z (soit les non et mal classées : multi-activités, activité principale mal identifiée...).

➔ L'ESSOR DE L'EMPLOI CULTUREL ET SPORTIF

Parmi les principaux secteurs d'activité de l'ESS, seul le "**soutien aux entreprises et activités diverses de services***" est en difficulté en 2014. On y enregistre une perte de 1 000 emplois depuis 2011. Si l'**action sociale** connaît une progression modérée, le premier secteur de l'ESS a créé 1 800 emplois en 4 ans. La **culture** et le **sport**, dont la courbe de croissance est très prononcée en 2012 mais également soutenue en 2014, a créé 1 500 emplois sur la même période. Dans la **santé**, l'emploi est en croissance constante même si elle est plus faible en 2014; dans les **activités financières et d'assurance** il reprend en 2013 mais finit par une légère baisse fin 2014; alors que dans l'**enseignement-formation** c'est l'année 2014 qui signe la reprise, bien que modeste.

Champ ESS : Ce champ est constitué d'une série de codes juridiques regroupés en quatre familles : Associations, Coopératives, Mutuelles et Fondations. Ce périmètre est en cours de révision, pour inclure les sociétés commerciales reconnues comme étant des entreprises sociales par la Loi ESS du 31 juillet 2014.

Champ Urssaf : Les données Acooss / URSSAF, base nationale SEQUOIA, proviennent de la centralisation nationale des informations issues des Bordereaux Récapitulatifs des Cotisations, supports déclaratifs utilisés par les employeurs pour déclarer leurs cotisations. Les données sont brutes, non corrigées des variations saisonnières. L'effectif salarié correspond au nombre de salariés de l'établissement ayant un contrat de travail au dernier jour du trimestre ou en moyenne sur l'année. Chaque salarié compte pour un, indépendamment de sa durée de travail. Ces données n'intègrent que les employeurs payant leurs cotisations sociales au niveau de l'Urssaf du secteur concurrentiel, sont exclus les administrations publiques, l'éducation et la santé non-marchandes et l'emploi de personnels par les particuliers. Sont exclus également l'essentiel des activités agricoles, qui dépendent du régime agricole (MSA).

Les données sont présentées en glissements annuels (évolution en % entre 2 trimestres espacés d'un an) afin de s'affranchir des variations saisonnières (données livrées non-CVS). Les résultats ne sont pas comparables avec les études utilisant des glissements trimestriels (données CVS).

Evolution annuelle : comparaison entre l'effectif moyen sur l'année N et l'effectif moyen sur l'année N + 1

Glissement trimestriel : comparaison entre l'effectif donné à un trimestre et celui du trimestre précédent de la même année (ex : 2T2013 / 1T2013)

Glissement annuel : comparaison entre l'effectif donné à un trimestre et celui du même trimestre de l'année précédente (ex : 2T2013 / 2T2012)



Disponible en téléchargement sur www.cress-midipyrenees.org (rubrique Observatoire)

Chambre Régionale de l'Économie Sociale et Solidaire Midi-Pyrénées

70, boulevard Matabiau – 31000 TOULOUSE

Présidente : Elvire DE ALMEIDA-LOUBIERE

Directrice : Patricia EON

Chargée de projets Observatoire : Aurélie ZUSSY-STIRER

05 62 16 65 52, a.zussy.stirer@cress-midipyrenees.org



Avec le soutien de :

