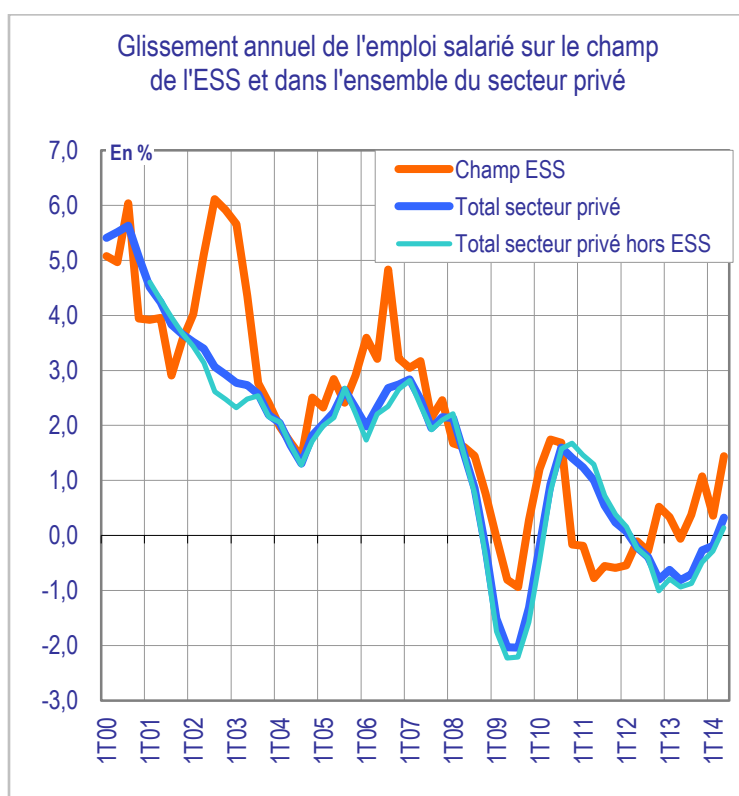


Note conjoncturelle sur l'emploi dans l'économie sociale et solidaire en Languedoc-Roussillon n° 7 2^{ème} trimestre 2013 - 2^{ème} trimestre 2014

Notre précédente note conjoncturelle concernait la période comprise entre le 4^{ème} trimestre 2012 et le 4^{ème} trimestre 2013. Les dernières données livrées par le service statistique de l'Urssaf de Languedoc-Roussillon portent jusqu'au 2^{ème} trimestre 2014.

Elles montrent que la **reprise de l'emploi** observée au cours de la période précédente dans **l'économie sociale et solidaire (ESS) régionale s'est poursuivie et affermie au cours du 1^{er} semestre 2014**, avec une progression de **+ 1,4 %** en glissement annuel au **2^{ème} trimestre 2014**, soit un peu plus de **1 100 emplois supplémentaires sur un an** (après une progression de + 0,4 % au 1^{er} trimestre 2014). Dans le même temps, le **reste de l'économie privée** a enregistré des évolutions moins favorables avec, toujours en glissement annuel, une petite progression de + 0,1 % au 2^{ème} trimestre 2014 (après une baisse de - 0,3 % au 1^{er} trimestre). Ce léger redressement en fin de période vient tout de même interrompre un mouvement ininterrompu de contraction des effectifs observé depuis le 2^{ème} trimestre 2012 dans l'économie privée hors ESS. Les prochaines livraisons permettront de savoir si cette reprise sera ou non durable.

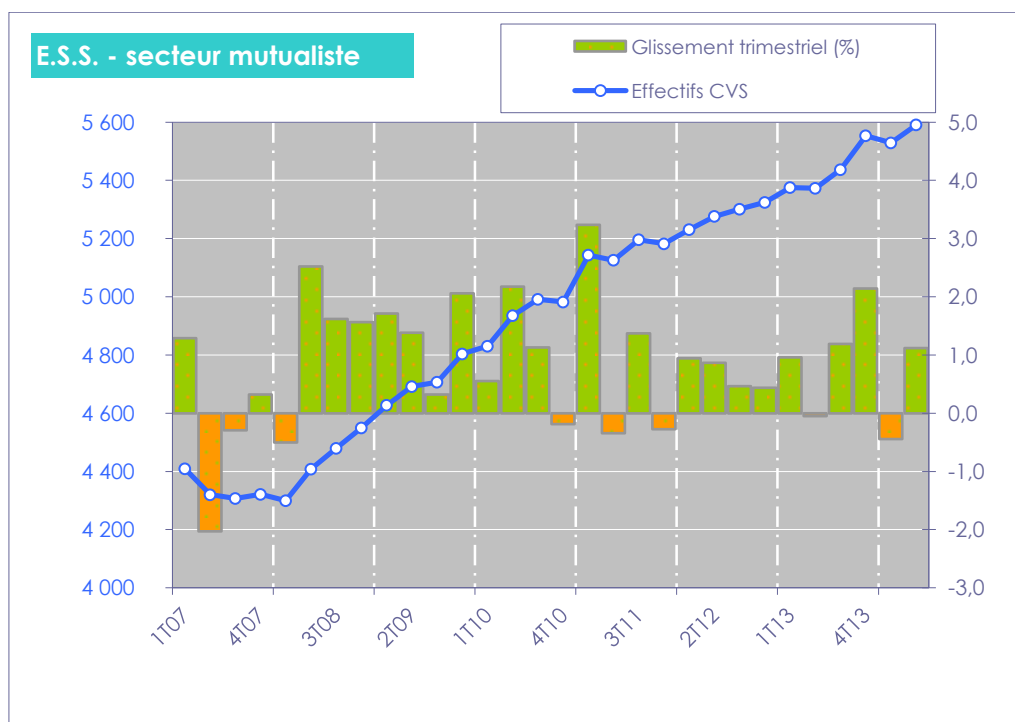


Source : Acoess-Urssaf LR (Base Sequoia)

Graphique n° 1

Evolutions selon les composantes de l'ESS :

- Dans les **coopératives bancaires**, la **croissance de l'emploi** observée depuis le 3^{ème} trimestre 2012 **s'est interrompue**, avec une baisse de **- 0,3 %** des effectifs en glissement annuel au 2^{ème} trimestre 2014 (après une forte contraction de **- 1,1 %** au 1^{er} trimestre).
- Dans les **autres coopératives** (Scop, Scic, coopératives de commerçants...), la **hausse de l'emploi** entamée mi-2011 **s'est poursuivie, toujours à un rythme assez élevé : + 3,3 %** sur un an au 2^{ème} trimestre 2014. Pour autant, ceci correspond à un **ralentissement** par rapport à ce que l'on pouvait observer antérieurement : ainsi, cette fois en glissement trimestriel, l'emploi dans ces autres coopératives a-t-il légèrement régressé au 2^{ème} trimestre 2014 : **- 0,4 %**. Les prochaines livraisons permettront de voir si cette inflexion se confirme ou pas.
- La **forte croissance des effectifs** observée depuis 2008 au sein de la **composante mutualiste**, mutuelles de prévoyance et mutuelles d'assurance réunies, **s'est poursuivie, et ce à un rythme soutenu : + 4,1 %** en glissement annuel au 2^{ème} trimestre 2014.

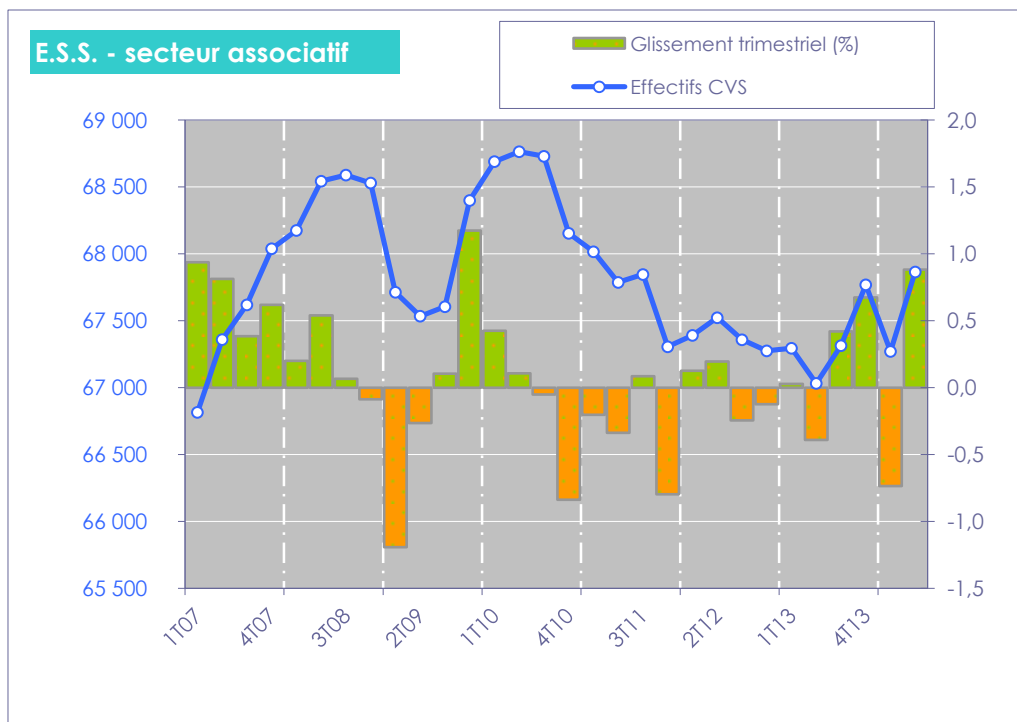


Source : AcoSS-Urssaf LR (Base Sequoia)

Graphique n° 2

NB : le graphique ci-contre, comme le graphique n° 3, concerne les glissements trimestriels. Les commentaires ont quant à eux trait, le plus souvent, aux évolutions calculées en glissement annuel, qui ont l'avantage de neutraliser d'éventuels effets saisonniers.

- Dans les **fondations**, les **effectifs ont continué à croître à un rythme relativement élevé : + 3,1 %** sur un an au 2^{ème} trimestre 2014. Cette progression n'en marque pas moins un **ralentissement** par rapport à ce que l'on pouvait observer antérieurement : en glissement trimestriel, l'emploi dans les fondations a ainsi reculé de **- 2,7 %** au 2^{ème} trimestre 2014.
- La **reprise de l'emploi au sein de la composante associative** constatée dans notre précédente note s'est confirmée et même notablement **affermie** en fin de période, avec une progression assez significative de **+ 1,2 %** en glissement annuel au 2^{ème} trimestre 2014 (soit **830 emplois supplémentaires**). Ce mouvement recouvre cependant des variations trimestrielles hétérogènes : **- 0,7 %** au 1^{er} trimestre et **+ 0,9 %** au 2^{ème} trimestre.

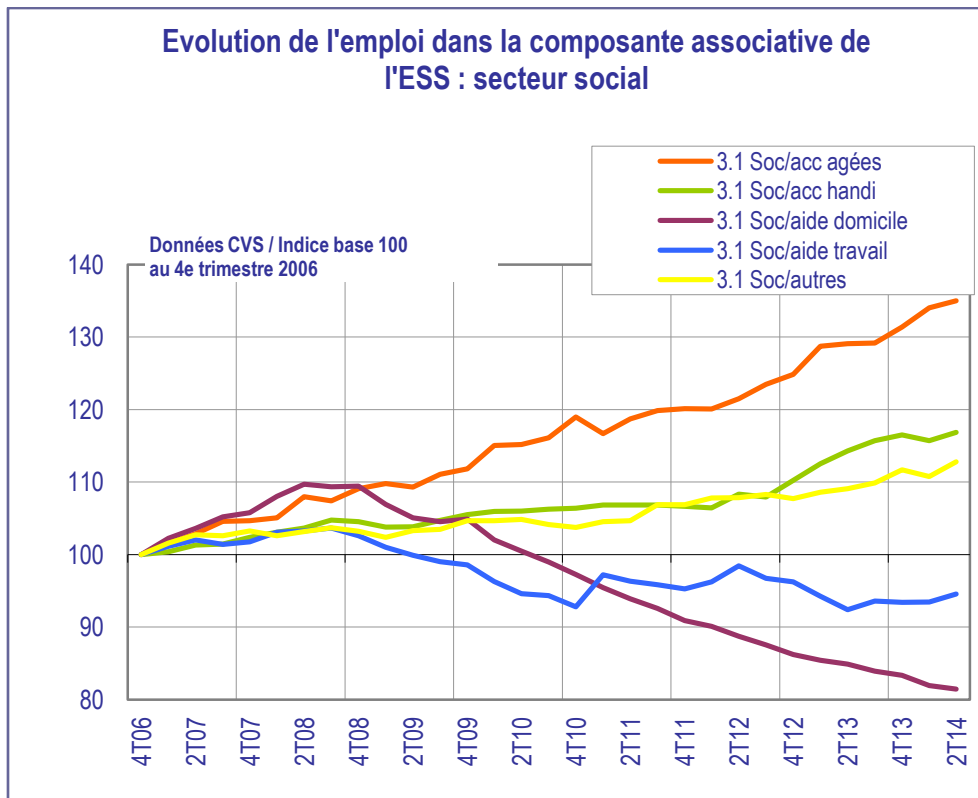


Source : Acoess-Urssaf LR (Base Sequoia)

Graphique n° 3

Evolution selon les secteurs d'activité associatifs :

- Globalement, l'emploi dans le secteur de l'**action sociale et médicosociale a continué à progresser à un rythme significatif** au cours de la période concernée : **+ 1,3 %** en glissement annuel au 2^{ème} trimestre 2014. Quasiment tous les domaines d'activité sont concernés :
 - Les effectifs dans l'**accueil des personnes âgées** et celui des **personnes handicapées** ont continué, comme ils le font de façon quasi ininterrompue depuis 2007, à **croître à un rythme soutenu** : respectivement, **+ 4,6 %** et **+ 2,2 %** en glissement annuel.
 - L'emploi dans l'**aide par le travail**, qui reculait depuis le 1^{er} trimestre 2013, **a rebondi de façon assez forte** : **+ 2,4 %** sur un an (après une nouvelle baisse de - 0,9 % au 1^{er} trimestre 2014). Les prochaines livraisons nous permettront de juger du caractère durable ou non de cette reprise.
 - Dans le domaine dit des **autres actions sociales**, l'emploi a continué, comme il le fait depuis le 3^{ème} trimestre 2011, à **croître à un rythme relativement élevé** : **+ 3,4 %** en glissement annuel.
 - Un seul domaine de l'action sociale et médicosociale a donc **perdu des emplois, et ce à un rythme soutenu**, comme il le fait d'ailleurs depuis le 1^{er} trimestre 2009, celui de l'**aide à domicile** : **- 4 %** sur un an au 2^{ème} trimestre 2014.



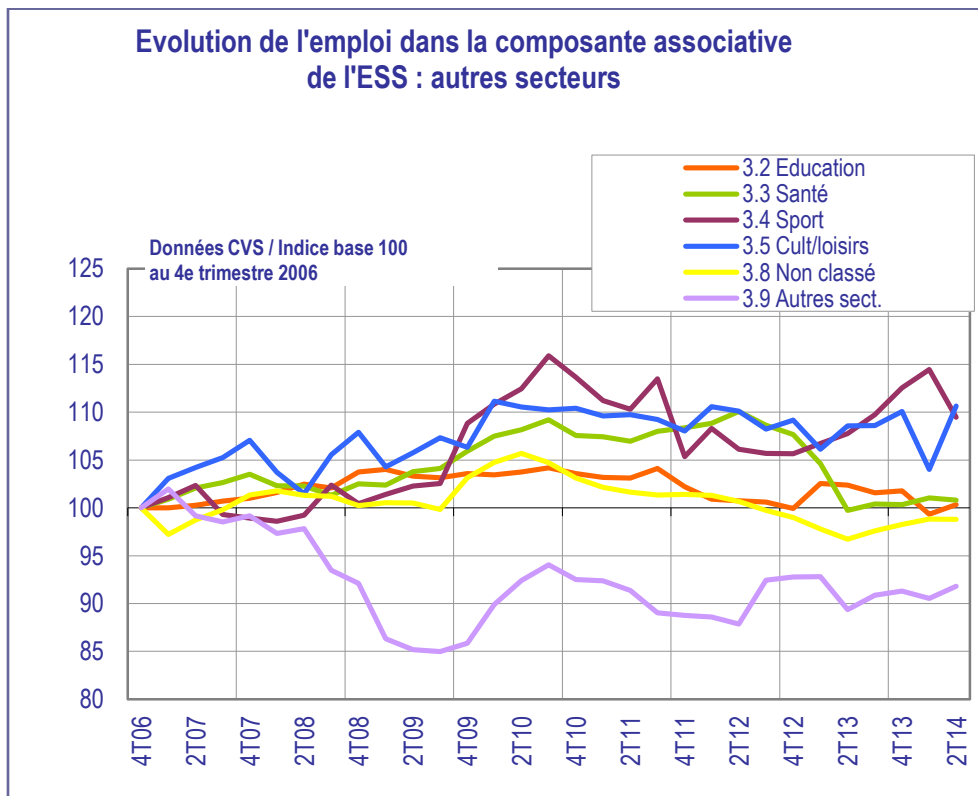
Source : Acooss-Urssaf LR (Base Sequoia)

Graphique n° 4

- Alors que les effectifs baissaient depuis le 4^{ème} trimestre 2012 dans le secteur de la **santé**, ce dernier a **cessé de perdre des emplois en fin de période**. Ce retournement semble toutefois fragile : en glissement trimestriel, les effectifs ont en effet reculé de - 0,2 % sur ce même trimestre. Les prochaines livraisons permettront de voir si ce retournement est ou non durable.
- Le secteur du **sport** a continué à voir **ses effectifs augmenter**, avec une progression sur un an de + **1,6 %** au 2^{ème} trimestre 2014. Cette croissance marque néanmoins un net ralentissement par rapport aux progressions observées sur les trois derniers trimestres : ainsi, en glissement trimestriel, l'emploi a-t-il régressé de - 4,4 % au 2^{ème} trimestre 2014.
- Les **effectifs ont crû** de + **1,9 %** en glissement annuel au 2^{ème} trimestre 2014 dans le secteur de la **culture et des loisirs**. Cette reprise marque une rupture par rapport aux mouvements enregistrés au cours des trimestres précédents, notamment sur le 1^{er} trimestre 2014, au cours duquel l'emploi a régressé de - 2 %.
- La catégorie des « **Non classés ailleurs** », qui voyait ses effectifs diminuer depuis le 4^{ème} trimestre 2010, a elle aussi connu un **retournement** au cours de la période, avec une **progression de l'emploi** de + **2,2 %** sur un an au 2^{ème} trimestre 2014. Cette catégorie regroupe les associations affectées au code APE 94.99Z : « Autres organisations fonctionnant par adhésion volontaire », libellé qui ne dit rien de l'activité qu'exercent effectivement ces dernières. Des travaux ont cependant montré qu'une fraction significative d'entre elles

correspondent à des associations de petite taille relevant des secteurs de la culture et des loisirs. On y trouve aussi des structures fédératives du champ associatif.

- L'emploi dans les « **Autres activités** » (soit les activités associatives ne relevant pas des autres secteurs répertoriés) a **progressé de + 2,7 %** au 2^{ème} trimestre 2014 en glissement annuel, hausse faisant suite à trois trimestres consécutifs de baisse.
- Le secteur de l'**éducation**, après quatre trimestres consécutifs de hausse, est le seul à avoir vu **ses effectifs diminuer** au cours de la période, avec une baisse de **- 2 %** sur un an au 2^{ème} trimestre 2014.



Source : Acoess-Urssaf LR (Base Sequoia)

Graphique n° 5

Au final, la **reprise de la croissance des effectifs dans l'ESS régionale** qui s'était faite jour au cours de la période précédente **s'est confirmée et affermie au cours du 1^{er} semestre 2014**.

L'**emploi** au sein des composantes qui voient leurs effectifs croître depuis plusieurs trimestres a **continué à progresser de manière significative : autres coopératives, mutuelles et fondations**. L'emploi dans les coopératives bancaires a, par contre, marqué le pas au cours de la période.

L'évolution la plus significative provient de la **composante associative** (qui, à elle seule, représente 84 % du total de l'emploi de l'ESS en Languedoc-Roussillon - cf. infra tableau n° 1), dont **les effectifs ont progressé de façon significative dans la plupart des domaines d'activité**. Les mouvements ont néanmoins été hétérogènes au cours de la période, les hausses étant surtout concentrées sur le 2^{ème} trimestre 2014. Les prochaines livraisons permettront de juger de la pérennité ou non de cette reprise.

Composantes et/ou secteurs d'activité	Effectifs CVS* au 2 ^{ème} trimestre 2014	Poids dans le total ESS LR
Associations / Sport	2 938	3,7 %
Associations / Culture et loisirs	3 603	4,5 %
Associations / Santé	4 935	6,1 %
Associations / Education (dont formation professionnelle)	5 825	7,2 %
Associations / Accueil personnes handicapées	10 157	12,6 %
Associations / Aide à domicile	8 588	10,7 %
Associations / Aide par le travail	4 921	6,1 %
Associations / Accueil personnes âgées	3 912	4,9 %
Associations / Autres actions sociales	10 559	13,1 %
Associations / Non classées ailleurs (94.99Z)	7 546	9,4 %
Associations / Autres secteurs	4 823	6,0 %
Associations / Total	67 807	84,3 %
Coopératives bancaires	3 658	4,6 %
Autres coopératives	2 473	3,1 %
Coopératives / Total	6 131	7,7 %
Mutuelles (santé et assurance)	5 591	7,0 %
Fondations	866	1,0 %
Total ESS LR	80 395	100 %

Source : Acoess-Urssaf LR (Base Sequoia) / Traitement Oress LR

* Corrigés des Variations Saisonnières

Note méthodologique

- **Source des données utilisée** : Acoess-Urssaf de Languedoc-Roussillon - Base Sequoia

La base Sequoia centralise depuis 1997 les déclarations de cotisations sociales enregistrées par les Urssaf pour les employeurs relevant du régime général. Elle est alimentée par deux types d'extractions, une première dite provisoire un mois après l'échéance des cotisations et une seconde dite stabilisée dans le second mois suivant l'échéance. Les Urssaf vérifient la pertinence et la robustesse des données déclaratives entre ces deux extractions. Les données présentées sont provisoires pour le 2^{ème} trimestre 2014 et stabilisées pour les trimestres précédents. Elles sont corrigées des variations saisonnières pour neutraliser l'impact des versements de primes et les fluctuations saisonnières de l'emploi. L'effectif salarié correspond à l'effectif en fin de trimestre, chaque salarié comptant pour un quelle que soit sa durée de travail.

- **Champ couvert** : l'ensemble des cotisants exerçant leur activité en Languedoc-Roussillon dans un secteur concurrentiel comprenant tous les secteurs d'activité économique sauf les administrations publiques, l'éducation non marchande (établissements relevant de l'Etat ou des collectivités locales), la santé non marchande et l'emploi par les ménages de salariés à domicile. Il ne comprend pas les employeurs relevant du régime agricole.

S'agissant de l'ESS, le rapprochement effectué avec les données dont nous disposons par ailleurs, en provenance de l'Insee (fichier Clap), montre que le champ couvert par les Urssaf représente, en Languedoc-Roussillon, 83 % de l'emploi total (données au 31/12/2012, les dernières disponibles pour l'heure). Seule la composante coopérative est assez mal couverte (à hauteur de 48 % des effectifs totaux), en raison de la non-intégration, notamment, des coopératives agricoles, assez nombreuses dans notre région, qui relèvent du régime agricole. Pour toutes les autres composantes, les taux de couverture sont très élevés : 91 % pour les associations, 89 % pour les mutuelles et 100 % pour les fondations.

- Les données chiffrées présentées dans le corps de cette note concernent les évolutions calculées en glissement annuel ou en glissement trimestriel. Une évolution en glissement compare la valeur d'une grandeur à deux dates. On parle de glissement annuel lorsque ces dernières sont séparées d'un an et de glissement trimestriel lorsqu'elles sont séparées d'un trimestre.