

The logo for Cress, featuring the word "cress" in a lowercase, sans-serif font. To the right of the text is a stylized graphic of a blue and white wave or swirl.

Chambre Régionale
de l'Économie Sociale
et Solidaire Occitanie

A hot air balloon with a green and teal patterned envelope and a brown basket, floating in the sky. A person is visible in the basket. A white bird is flying nearby.
A large orange hot air balloon with a brown basket, floating in the sky. Two people are visible in the basket. A white cloud is visible below it.

RAPPORT D'ACTIVITÉ 2025







Patrick Jacquot
Président de la Cress Occitanie

LE MOT DU PRÉSIDENT



L'année 2025 aura été une année de tensions, de choix structurants, et, pour nombre d'entre nous, de coups encaissés. Les restrictions budgétaires, l'instabilité gouvernementale, la recomposition des priorités publiques ont pesé très concrètement sur des emplois, des projets, des territoires. Faut-il encore ici rappeler les multiples missions de service public couvertes – et plébiscitées – par les structures de l'économie sociale et solidaire ? Ou le poids des emplois issus de l'ESS - 15% ! – dans la part totale des emplois en Occitanie ? C'est depuis cette réalité-là que nous avons choisi d'agir.

Car derrière les arbitrages financiers, il y a des réalités très concrètes : des emplois menacés, des projets ralentis, des territoires fragilisés. Il y a aussi, et surtout, un risque politique majeur : celui de considérer que les réponses portées par l'économie sociale et solidaire seraient secondaires, voire substituables. Nous affirmons ici l'inverse : loin d'être une variable d'ajustement budgétaire, **l'ESS est une condition de la cohésion sociale, de la vitalité démocratique et de la transition écologique.** Par les mille offres de proximité qu'elle permet aux citoyen-ne-s, l'ESS assure ce dernier kilomètre de service public qui manque si fréquemment aux territoires ruraux ou sous-dotés.

La CRESS Occitanie a participé à la construction du débat public, aux côtés d'ESS France et du réseau des CRESS. Ainsi, tout au long de 2025, nous avons interpellé les parlementaires, proposé des amendements, documenté les conséquences des coupes budgétaires et porté **une parole collective claire, celle d'un secteur qui connaît son poids et refuse d'être sacrifié.** Ce positionnement marque une étape et traduit une évolution assumée de notre rôle ; un choix politique, au sens premier du terme : prendre part à la cité.

Nous sommes, avant tout, **un espace de coordination structuré des actrices et acteurs de l'ESS.** Nous savons animer des réseaux, créer des alliances, construire des réponses communes. En animant notre vie associative, en accompagnant et renforçant les porteurs de projets ainsi que les entreprises, la CRESS Occitanie continue de faire vivre localement **cette ambition d'une économie plus démocratique, plus solidaire et plus ancrée dans les territoires.**

Nous sommes, aussi, une **voix politique légitime, ancrée dans les territoires**, capable de porter les intérêts et les valeurs de l'économie sociale et solidaire. Une voix qui s'appuie sur des réalités concrètes, sur des milliers de structures, sur des centaines de milliers de salarié-e-s, et sur notre expertise au service des besoins des habitant-e-s. Nous avons notamment renforcé notre capacité à produire et à partager de la connaissance : dans un contexte où les décisions publiques doivent être éclairées, l'observation de l'ESS constitue un enjeu stratégique. Mesurer notre poids, documenter notre impact, analyser les dynamiques à l'œuvre : autant d'outils indispensables pour faire reconnaître pleinement la place de l'ESS dans l'économie régionale et nationale et promouvoir une certaine vision de société. À travers nos actions de sensibilisation, nos interventions auprès des jeunes, des demandeurs d'emploi et du grand public, nous continuons à démontrer que l'économie peut être un levier d'émancipation, de participation et de transformation.

Dès l'automne 2025, à l'approche des élections municipales, nous avons engagé un travail collectif pour que l'ESS soit pleinement présente dans le débat démocratique local. Nous avons joué **notre rôle de 4e chambre consulaire, en participant, à la mesure de notre expertise, à la construction des politiques publiques territoriales.** Là encore, l'enjeu est très concret : il s'agit de faire en sorte que les choix qui seront faits demain dans les collectivités territoriales intègrent pleinement les solutions que nous portons déjà sur le terrain.

La période que nous traversons est lisible : post-municipales, pré-présidentielles, dans un monde géopolitique bouleversé aux conséquences très concrètes pour toutes et tous. Elle exige en conséquence des choix stratégiques clairs et une mobilisation collective. A la CRESS Occitanie, nous savons que l'économie sociale et solidaire est une **réponse centrale aux défis de notre époque** : ce rapport en est la démonstration concrète. C'est depuis cette réalité, et depuis cette conviction partagée, que nous continuerons.





INTRODUCTION :
LES CRESS : UN **RÉSEAU**
NATIONAL INTÉGRÉ À
PAR ESS FRANCE



✕ ESS FRANCE, LA VOIX DE L'ÉCONOMIE SOCIALE ET SOLIDAIRE

Reconnue représentative par la loi du 31 juillet 2014 relative à l'ESS, ESS France fédère les organisations nationales représentant les différentes formes statutaires de l'Économie sociale et solidaire (ESS) ainsi que les Chambres régionales de l'ESS, et les réseaux de l'ESS qui souhaitent s'investir dans ses activités en valorisant son appartenance à ce « mode d'entreprendre et de développement ».

Depuis les territoires, jusqu'à l'échelle européenne et internationale, ESS France contribue, depuis plus de vingt ans, au développement de l'économie sociale et solidaire dans toutes ses dimensions.

LES MISSIONS DE ESS FRANCE



DÉVELOPPER & OUTILLER

- > Contribution au développement de l'ESS en renforçant les compétences des acteurs et en accompagnant les structures,
- > Déploiement de formations pour l'écosystème sur différentes thématiques : parité femmes-hommes, impact social...,
- > Structuration de nouvelles filières.

PROMOUVOIR & REPRÉSENTER

- > Représentation de l'ESS dans les instances de dialogue économique et entrepreneurial,
- > Plaidoyer auprès des institutions et pouvoirs publics,
- > Promotion auprès du grand public.

STRUCTURER & ANIMER

- > Animation de l'écosystème de l'ESS sur les grands enjeux transversaux à ses modèles,
- > Outillage des équipes des CRESS sur leurs différentes missions : transition écologique, observations, achats socialement et écologiquement responsables...,
- > Déploiement de projets partagés avec l'écosystème.

OBSERVER & CONNAÎTRE

- > Observation des réalités et dynamiques des entreprises de l'ESS
- > Tenue de la liste des entreprises de l'ESS
- > Prospective des filières et secteurs dans lesquels l'ESS peut renforcer son développement.

✕ LES CRESS : UN RÉSEAU NATIONAL INTÉGRÉ À ESS FRANCE



UN RÉSEAU DE PLUS DE 170 EXPERTS ET ANIMATEURS AU SERVICES DE L'ESS DANS 17 TERRITOIRES EN MÉTROPOLÉ COMME EN OUTRE-MER

Présentes dans la vaste majorité des territoires métropolitains et ultramarins, les CRESS tirent leur origine de la volonté d'auto-organisation des acteurs de l'ESS. La loi du 31 juillet 2014, dite « loi Hamon », leur confie la mission d'« assurer sur le plan local la promotion et le développement de l'économie sociale et solidaire », les reconnaît comme interlocutrices privilégiées des pouvoirs publics en région.

Au niveau national, ESS France porte la voix de l'ESS dans toute sa diversité et sa complexité. Elle représente les intérêts des entreprises et organisations de l'ESS en France, en Europe et à l'international. Elle fédère en son sein les organisations nationales représentatives des différentes formes statutaires de l'ESS, les CRESS et les réseaux représentatifs des filières et modes de fonctionnement spécifiques à l'ESS.

Depuis 2020, les CRESS adhèrent directement à ESS France afin de mieux faire entendre la voix des territoires au niveau national. Elles siègent ainsi au Conseil d'administration et au Bureau d'ESS France, où elles occupent les vice-présidences thématiques consacrées au développement territorial, observation et recherche, questions européennes et internationales, et outre-mer.

"Les CRESS sont les véritables chefs d'orchestre de l'ESS dans les territoires."

Plus personne ne discute ni leur légitimité ni leur efficacité. Leur rôle est devenu indispensable pour tous les territoires qui veulent renforcer la cohésion sociale et qui prennent la bifurcation écologique au sérieux."



Benoît HAMON
Président de ESS France

✂ UN DÉVELOPPEMENT DE L'ESS ORGANISÉ AU PLUS PRÈS DES ACTEURS

Avec leur adhésion les CRESS ont fait d'ESS France leur tête de réseau national et lui ont donné mandat pour soutenir, animer et coordonner le réseau des CRESS. ESS France exerce cette fonction dans le respect de la liberté associative et de la démocratie interne de chaque CRESS.

Le fonctionnement en réseau vise trois objectifs majeurs :

- « *Parler en réseau* » pour faire entendre la voix des CRESS au sein des instances d'ESS France et auprès des partenaires nationaux, publics et privés, en s'appuyant sur une présence territoriale forte.
- « *Penser en réseau* » pour définir une stratégie commune de territorialisation de l'action d'ESS France et des politiques nationales de développement économique.
- « *Agir en réseau* » afin de faciliter la circulation de l'information, capitaliser sur les actions menées, mutualiser les expertises et développer des projets communs.

ESS France assure l'animation du réseau à la fois sur le plan opérationnel et stratégique. Une présidence de CRESS, désignée par ses pairs, coordonne quant à elle la parole des CRESS au sein des instances d'ESS France.

✂ ORIENTER LES POLITIQUES ET PROGRAMMES NATIONAUX VERS LES BESOINS DES TERRITOIRES

ESS France et les CRESS partagent une vision commune : celle d'un écosystème de développement national, décliné en plusieurs écosystèmes territoriaux qui tirent profit des spécificités locales et de la diversité des acteurs.

Grâce à leur positionnement intermédiaire entre le niveau national et local, elles disposent d'une connaissance fine des besoins et des solutions existantes. Les CRESS se situent ainsi au bon échelon d'intervention pour organiser les écosystèmes de façon lisible et cohérente.

Elles ont notamment développé une fonction d'Accueil, d'Information et d'Orientation, dont l'objectif est de mettre en relation les créateurs, entreprises, collectivités et acteurs de l'accompagnement. Cette fonction garantit que chaque écosystème dispose d'un panel complet de dispositifs adaptés, territoire par territoire.


Plus récemment, elles œuvrent à l'émergence d'une capacité de développement partagé. Elle permettrait au réseau des CRESS de déployer une offre de services sur les besoins transversaux de l'ESS, à destination des partenaires nationaux comme des acteurs de terrain, dans le respect des principes de subsidiarité et intervention au plus près de l'acteur.

✂ ACTIONS RÉALISÉES EN 2025

Le CRESS en première ligne pour protéger les financements à l'ESS: Pendant l'examen du projet de loi de finances 2026, les CRESS ont participé activement au plaidoyer d'ESS France auprès des acteurs locaux et des élus. Cette mobilisation des écosystèmes territoriaux a joué un rôle clé dans la décision du gouvernement de maintenir les crédits alloués à l'ESS.

- **Participation aux temps forts nationaux :** Le réseau des CRESS a été présent à plusieurs événements majeurs, comme le Forum mondial de l'ESS à Bordeaux (co-organisé par la CRESS NA) ou le Salon des Maires à Paris en novembre 2025.
- **Adoption de la charte du développement partagé :** Les CRESS ont approuvé une charte du développement partagé, destinée à encadrer la régulation et la coordination des projets collectifs. En 2026, cette charte sera complétée par un guide de développement partagé, véritable manuel pratique pour mobiliser la force du réseau autour d'opportunités nationales, au service du développement de l'ESS dans les territoires.
- **Campagne nationale d'adhésion aux réseaux de l'ESS :** Dans un contexte de remise en cause des libertés associatives et de l'intérêt général de l'ESS, les CRESS et ESS France ont travaillé à une campagne nationale sur la force du collectif. Largement relayée et adaptée aux spécificités régionales par les CRESS, cette campagne a incité les structures de l'ESS à faire entendre leur voix en adhérant aux réseaux et organisations du secteur.





AXE 1 :
LA CRESS OCCITANIE,
UN **OUTIL COLLECTIF**
POUR FAIRE RAYONNER
L'ESS



MOBILISER LES MEMBRES ET PARTAGER UNE VISION STRATÉGIQUE POUR L'ESS



✂ UNE VIE ASSOCIATIVE DYNAMIQUE ET DES MEMBRES MOBILISÉS

L'année 2025 s'inscrit dans la continuité d'une mobilisation forte de la vie associative de la CRESS Occitanie, dans un contexte marqué par des incertitudes croissantes pour les acteurs de l'ESS. Plus que jamais, les temps collectifs ont constitué des espaces essentiels d'échanges, de partage d'expériences et de construction de réponses communes face aux défis rencontrés par les structures.

L'année a débuté avec les **vœux de la CRESS Occitanie organisés à la Bulle Bleue à Montpellier, en partenariat avec l'Union Régionale des Scop et Scic Occitanie Méditerranée et France Active Airdie-Occitanie**. Ce temps fort, réunissant plus d'une centaine de structures, réseaux et partenaires, a permis de réaffirmer **l'importance du collectif** dans un contexte de tensions budgétaires accrues et de fragilisation des modèles économiques de l'ESS.

La dynamique associative s'est poursuivie tout au long de l'année à travers la tenue régulière **des bureaux et conseils d'administration, véritables lieux de pilotage stratégique** et de débat sur les enjeux de l'ESS en région. Ces instances ont permis de **partager les constats de terrain, d'anticiper les évolutions à venir** et de **renforcer la cohérence de l'action collective**.

L'**Assemblée générale**, organisée en juin 2025 aux Imaginations Fertiles à Toulouse, a constitué **un moment clé de la vie de réseau**. Au-delà du bilan des actions menées, elle a été l'occasion d'engager **une réflexion collective autour des priorités à venir**. Structuré autour de temps participatifs, ce moment a permis aux membres de se saisir de sujets stratégiques tels que les élections municipales de 2026, la contribution à la stratégie nationale de l'ESS et la construction d'un plaidoyer commun pour défendre les modèles de l'ESS.

Dans un contexte où les équilibres économiques et politiques demeurent fragiles, ces espaces de dialogue et de co-construction apparaissent plus que jamais indispensables. Ils contribuent à **renforcer le sentiment d'appartenance à un mouvement collectif, à affirmer une vision partagée de l'économie et à porter une parole commune auprès des partenaires publics et économiques**.

✂ UNE MOBILISATION COLLECTIVE POUR DÉFENDRE LES MODÈLES DE L'ESS

L'année 2025 a été marquée par un **renforcement significatif de l'action de plaidoyer de la CRESS Occitanie**, dans un contexte de restrictions budgétaires et de fragilisation croissante des structures de l'ESS. Face à ces évolutions, la CRESS a **affirmé son rôle de représentation en portant une parole collective et en alertant sur les conséquences des choix politiques et économiques en cours**.

Cette mobilisation s'est notamment traduite par une implication forte dans les dynamiques nationales, en lien avec ESS France et le réseau des CRESS. Dans le cadre de la séquence parlementaire autour du **Projet de Loi de Finances 2026**, la CRESS Occitanie a **interpellé les députés et sénateurs d'Occitanie afin de les sensibiliser aux impacts des coupes budgétaires sur les acteurs de l'ESS**. Des propositions d'amendements leur ont été transmises, accompagnées de courriers d'interpellation visant à défendre les moyens alloués au secteur.

En parallèle, la **CRESS Occitanie a pris la parole publiquement** à plusieurs reprises pour mettre en lumière les difficultés rencontrées par les structures de l'ESS et rappeler la nécessité de préserver leurs capacités d'action. Elle a également **relayé et soutenu les mobilisations sectorielles**, qu'il s'agisse des acteurs de la filière textile, du mouvement associatif ou encore des structures de l'insertion par l'activité économique, contribuant ainsi à donner de la visibilité à ces enjeux auprès des décideurs et du grand public.

L'année a également été marquée par un travail d'anticipation des échéances politiques à venir. En lien avec ses membres, la CRESS Occitanie a engagé une **réflexion collective autour des élections municipales de 2026**, afin de **faire émerger des propositions communes et de structurer une dynamique de plaidoyer à l'échelle régionale**. Un atelier participatif, organisé dans le cadre de l'Assemblée générale, a constitué une première étape dans la construction de cette démarche.

✂ ZOOM SUR : LA PARTICIPATION AU SOMMET MONDIAL DE L'ESS

En novembre 2025, la CRESS Occitanie a pris part au Sommet mondial de l'Économie Sociale et Solidaire (GSEF), un rendez-vous international majeur réunissant collectifs, réseaux et acteurs de l'ESS du monde entier. Cette participation s'inscrit dans la volonté de la CRESS de contribuer aux dynamiques globales de l'ESS et de valoriser les initiatives portées en Occitanie au-delà du cadre régional.

Ce temps fort a permis de partager des expériences, de s'inspirer de pratiques innovantes et de renforcer les liens avec des acteurs internationaux engagés dans le développement d'économies plus justes et durables. Il a également constitué une opportunité pour porter la voix des territoires et affirmer le rôle structurant des CRESS dans l'organisation et la représentation de l'ESS en France.



FAIRE RAYONNER L'ESS ET SES VALEURS ET ANIMER LA COMMUNAUTÉ



✦ INFORMER, ENGAGER, CONNECTER : LE PARI D'UNE COMMUNICATION DIGITALE RENFORCÉE

La communication digitale est primordiale pour la CRESS Occitanie car elle constitue un levier essentiel pour atteindre les acteurs de l'ESS tout en favorisant une **interaction continue** et pertinente. Elle se décline sous de nombreuses formes : **site internet, réseaux sociaux, newsletters, campagnes de mailing et divers outils numériques.**

Objectif : permettre une **approche multi-canal** pour maximiser la portée des messages de la CRESS Occitanie et faire rayonner l'ESS en région.

En 2025, et dans la continuité de sa stratégie éditoriale, la CRESS Occitanie a concentré sa présence sur le **réseau professionnel LinkedIn** comptabilisant **10 492 abonnés** au 31 décembre 2025, contre 7 841 au 31 décembre 2024, soit **une augmentation de 41%**. Attachée à son rôle de relais d'informations, la CRESS Occitanie a par ailleurs envoyé, en 2025, **11 newsletters** regroupant les actualités, publications, événements, appels à projets et publications phares du secteur en Occitanie et **16 campagnes de mails** dédiées à une actualité spécifique de la CRESS Occitanie à sa base de données composée de **3 800 contacts**.

✦ UNE CAMPAGNE D'ADHÉSION POUR UNIR ET DYNAMISER LE RÉSEAU ESS

Intitulée « **Unissons nos forces pour défendre l'ESS : adhérez à la CRESS Occitanie !** », cette campagne s'inscrivait dans un contexte marqué par des fragilités croissantes du secteur. Elle avait pour objectif de permettre aux structures de réaffirmer leur engagement envers les valeurs et principes de l'ESS, tout en consolidant la légitimité de la CRESS Occitanie en tant que représentante régionale. Construite autour du thème « **à force de tout supprimer, on perd ce qui compte vraiment** », la campagne s'appuyait sur des visuels évocateurs représentant des objets du quotidien privés de leur attribut principal, tels qu'un vélo sans roue ou un clavier sans touches, afin d'illustrer de manière concrète les risques d'affaiblissement du secteur.



La CRESS Occitanie a contribué activement à la conception de cette campagne, aux côtés d'ESS France et de trois autres CRESS, notamment à travers la **participation à trois groupes de travail dédiés**. La campagne a ensuite fait l'objet d'une **déclinaison opérationnelle** à l'échelle régionale, reposant sur la diffusion de mailings ciblés, la création d'une page internet spécifique et la publication de contenus sur les réseaux sociaux. Ces actions ont permis de structurer une dynamique d'adhésion, matérialisée par la mise en place d'outils dédiés et l'intégration de nouveaux adhérents.

✦ LE MOIS & LES PRIX DE L'ESS : FAIRE RAYONNER L'ESS TOUT AU LONG DU MOIS DE NOVEMBRE

Mené en lien avec ESS France et ses partenaires, **Le Mois de l'ESS**, fort de plus de dix-huit éditions, **constitue un temps fort national organisé chaque année en novembre afin de renforcer la visibilité et la notoriété de l'économie sociale et solidaire.** Coordonné en région par la CRESS Occitanie, il fédère une **grande diversité d'événements portés par les acteurs du territoire** (portes ouvertes, conférences, formations, manifestations festives ou encore marchés solidaires) **sous une bannière commune.** L'action s'articule en deux phases complémentaires : une première dédiée à l'appel au référencement des initiatives et à la centralisation des événements via la plateforme nationale, puis une seconde centrée sur leur valorisation à travers une campagne de communication visant à toucher à la fois les structures de l'ESS et le grand public.



En 2025, 140 événements ont été enregistrés sur la plateforme du Mois de l'ESS en Occitanie.

Remis dans le cadre du Mois de l'ESS, **les Prix de l'ESS**, viennent distinguer des initiatives exemplaires dans les thématiques d'Utilité Sociale et de Transition Écologique.



En 2025, 92 projets ont candidaté aux Prix de l'ESS en Occitanie. Après une phase de présélection conduite par la CRESS Occitanie, 20 structures ont été retenues et invitées à approfondir leur dossier, avant leur examen par un jury régional, composé de représentants de structures de l'ESS adhérentes.

Le Prix «Utilité sociale» a ainsi été décerné à Main Tendue 31 pour son projet Solivraison, un service de livraison à domicile solidaire et écologique destiné aux personnes en situation de précarité vivant seules et en perte d'autonomie.

Le Prix «Transition écologique» a été décerné à Cohab, pour son engagement innovant en faveur de la biodiversité urbaine et de la cohabitation entre faune sauvage et habitat humain.



MESURER ET DÉMONTRER LE POIDS ET L'IMPACT DE L'ESS GRÂCE À L'OBSERVATOIRE DE L'ESS



✂ OBSERVER, ANALYSER ET AGIR : UNE VEILLE COLLECTIVE AU SERVICE DES ACTEURS DE L'ESS

La création, l'été dernier, de la **cellule d'observation de l'ESS en Occitanie** a contribué à structurer une mission stratégique de veille et d'analyse partagée.

Réunissant des acteurs clés de l'écosystème, trois rencontres ont permis de croiser les regards, **consolider les constats de terrain et affiner le suivi de la situation**, notamment face aux difficultés rencontrées par les entreprises.

Cette dynamique collective a renforcé la capacité d'observation en continu, avec la **définition d'indicateurs communs**, la **mutualisation de données** et l'**amélioration de la veille économique régionale**. Elle a également contribué à mieux orienter les entreprises en difficulté, à travers l'**identification de solutions adaptées** et la mise en lumière des manques d'accompagnement, notamment via la création d'un espace de ressources dédié.

✂ VALORISER L'ESS COMME MOTEUR D'UN HABITAT PLUS DURABLE ET PLUS JUSTE

En 2025, l'engagement en faveur de modèles économiques innovants de l'ESS s'est concrétisé par la production de deux publications structurantes autour de la filière habitat.

Le **Kaléidoscope Habitat & ESS** met en lumière la richesse et la diversité des acteurs de l'économie sociale et solidaire mobilisés dans cette filière stratégique, révélant leur capacité à répondre aux enjeux sociaux et territoriaux.

En parallèle, **une synthèse dédiée aux foncières solidaires** souligne le rôle clé de ces structures innovantes dans la gestion du foncier, au service de l'intérêt général.

Ensemble, ces travaux **renforcent la visibilité de solutions durables et inspirantes**, tout en affirmant la place de l'ESS comme levier de transformation du secteur de l'habitat.

✂ MIEUX CONNAÎTRE LES SOCIÉTÉS COMMERCIALES DE L'ESS POUR ÉCLAIRER LES DYNAMIQUES ET BESOINS DU TERRITOIRE

La CRESS Occitanie a approfondi sa connaissance des **Sociétés Commerciales de l'ESS (SCESS)**, poursuivant l'étude régionale lancée fin 2024.

Grâce à **44 contributions issues d'une enquête en ligne et à six entretiens avec des acteurs de l'accompagnement**, l'analyse éclaire la place et les spécificités de ces entreprises dans l'écosystème régional.

Elle révèle une présence sur tout le territoire, concentrée dans les grandes agglomérations, et un ancrage au cœur de l'économie "classique". Les **SCESS se distinguent par des pratiques alignées avec les valeurs de l'ESS** : gouvernance participative, coopération locale, utilité sociale et gestion responsable.

L'étude **met aussi en lumière des défis majeurs** : besoin d'accompagnement renforcé, manque de visibilité et de reconnaissance, et isolement des acteurs. Ces enseignements offrent **des clés pour mieux soutenir ces modèles hybrides et stimuler leur développement**.



EN CHIFFRES

Chaque année, la CRESS Occitanie produit, à partir des données INSEE et URSSAF, des analyses conjoncturelles et statistiques régionales et métropolitaines.

L'Occitanie figure parmi les régions les plus dynamiques en ESS, occupant le **3^{ème}** rang par le nombre d'établissements et le **4^{ème}** par l'emploi. **L'ESS représente 1 emploi sur 9**, plus de **21 100** établissements employeurs et irrigue l'ensemble des territoires, y compris ruraux.

PORTER LES ENJEUX DE TRANSFORMATION SOCIALE PAR LA SENSIBILISATION À L'ESS



✦ PARCOURS DE DÉCOUVERTE DES ENTREPRISES ET MÉTIERS DE L'ESS ET DE LA TRANSITION ÉCOLOGIQUE DANS DES ÉTABLISSEMENTS D'ENSEIGNEMENT SECONDAIRE



EN CHIFFRES

10 établissements (collèges et lycées)
26 classes mobilisées
37 heures d'intervention
600 collégiens & lycéens bénéficiaires

La sensibilisation des publics scolaires à l'Économie Sociale et Solidaire (ESS) constitue un levier essentiel pour en renforcer la visibilité et favoriser son appropriation par les jeunes. En présentant de manière pédagogique ses principes, ses valeurs et ses spécificités, les actions contribuent à faire découvrir la diversité des métiers, des parcours professionnels et des secteurs d'activité associés.

Dans ce cadre, la CRESS Occitanie a coordonné et animé des parcours de découverte des entreprises et des métiers de l'ESS et de la Transition Écologique au sein d'établissements d'enseignement secondaire. Menées auprès de collégien·nes et lycéen·nes, ces actions ont permis aux élèves de mieux appréhender les métiers de l'ESS, leurs valeurs et les opportunités d'orientation, tout en favorisant une première réflexion sur leurs choix d'orientation. À travers des interventions pédagogiques participatives et l'organisation de Villages des Alternatives, les élèves ont découvert des entreprises, rencontré des professionnel·les et exploré des métiers et formations liés à ces secteurs.

✦ INTERVENIR AUPRÈS DE PUBLIC DEMANDEUR D'EMPLOI POUR PRÉSENTER L'ESS ET SES DÉBOUCHÉS

La CRESS Occitanie a proposé des actions destinées à un public hors scolaire avec pour objectif de faire découvrir l'Économie Sociale et Solidaire, ses valeurs et ses secteurs, notamment ceux en lien avec la Transition Écologique, et de permettre au public de mieux comprendre la diversité des métiers, des structures et des parcours professionnels.

Deux actions complémentaires ont été déployées : Une journée découverte « Donner sens à son avenir professionnel », articulée autour d'un module de sensibilisation ludique et participatif et d'une visite d'entreprise de l'ESS et de la Transition Écologique, permettant des rencontres avec des professionnel·les et une illustration concrète des métiers et débouchés

Des « Rencontres Inspirantes au cœur des territoires », organisées en demi-journées dans les Maisons de l'Orientation de Montpellier et Toulouse, favorisant des échanges en petits groupes avec des professionnel·les d'entreprises de l'ESS et une meilleure appréhension des parcours possibles.



EN CHIFFRES

Environ **80** participant.e.s
13 acteurs de l'ESS et de la transition écologiques mobilisés

✦ COORDONNER L'ÉTUDE DE PRÉFIGURATION ET DE MISE EN PLACE DE COOPÉRATIVES JEUNESSE DE SERVICES SUR LE TERRITOIRE DE L'HÉRAULT

Le dispositif des Coopératives Jeunesse de Services (CJS), encore peu connu des acteurs de l'Économie Sociale et Solidaire et de l'écosystème entrepreneurial malgré ses impacts positifs reconnus, permet à des jeunes de créer une entreprise coopérative pendant les vacances d'été.

Dans ce cadre, la CRESS Occitanie a mené une étude de préfiguration sur le département de l'Hérault afin de renforcer la connaissance du dispositif et de faciliter sa reproduction sur d'autres territoires. Elle a engagé une première phase de sensibilisation au dispositif, notamment à travers une réunion de présentation et un travail de mobilisation des acteurs locaux pour identifier des structures susceptibles de porter des CJS.

Elle a ensuite accompagné ces structures à chaque étape de la mise en place des CJS : recherche de financements, coordination avec les partenaires et organisation opérationnelle, jusqu'à la mise en place de deux CJS été 2025 sur le territoire de l'Hérault. Un temps bilan a ensuite été organisé avec les porteurs de projet afin de croiser les retours d'expérience et identifier des pistes d'évolution.

EN CHIFFRES

2 CJS mises en place en 2025 (sur les communes de Lunel et Sète)
Environ **20** jeunes coopérant.e.s impliqué.e.s
1 CAE mobilisé pour le portage juridique (CREALEAD)



AXE 2 :

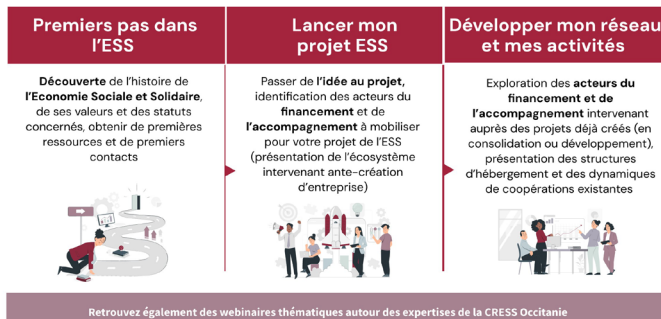
LA CRESS OCCITANIE,
UN **OUTIL AU SERVICE**
DU DÉVELOPPEMENT
ÉCONOMIQUE DE L'ESS



INFORMER, ORIENTER ET SOUTENIR LES ENTREPRISES DE L'ESS



✦ RENDRE LISIBLE L'ÉCOSYSTÈME D'ACCOMPAGNEMENT ET DE FINANCEMENT



Face à la multiplicité des acteurs, des dispositifs et des temporalités d'intervention, **l'identification des bons interlocuteurs reste complexe** pour de nombreux porteur.se.s de projets et structures ESS.

Afin de répondre à cet enjeu, la **CRESS Occitanie a poursuivi le déploiement en 2025 d'un parcours d'information et d'orientation à destination des porteur.se.s de projets**, leur permettant de mieux comprendre les ressources mobilisables selon l'étape d'avancement de leurs projets.

Ce parcours a pour objectif **d'améliorer la lisibilité de l'écosystème régional d'accompagnement et de financement** de l'économie sociale et solidaire sur le territoire, et de **partager les expertises portées par la CRESS Occitanie**. Il permet également de **faciliter la mise en relation entre porteur.se.s de projets et acteurs de l'accompagnement et du financement**, contribuant ainsi à la création et à la pérennisation des structures ESS en Occitanie.

✦ RENFORCER LES COMPÉTENCES ET LES MISES EN RÉSEAU

La CRESS Occitanie contribue au **renforcement des compétences** des porteur.se.s de projets et des entreprises de l'ESS **en intervenant au sein de parcours de formation à l'entrepreneuriat**, portant sur l'écosystème d'accompagnement et de financement en Occitanie, la sensibilisation aux statuts juridiques ou encore le pitch projet.

En parallèle, la **CRESS Occitanie s'implique dans les dispositifs de ses partenaires régionaux et territoriaux**, en participant à des **jurys de sélection** et des **comités de suivi de projet**. Cette présence permet d'apporter une expertise ESS et de renforcer les dynamiques collectives. La CRESS Occitanie participe également à des **événements structurant de l'écosystème** afin de maintenir un lien étroit avec les acteurs de terrain, d'identifier les enjeux émergents et de faciliter les coopérations à l'échelle régionale.

Enfin, la CRESS Occitanie soutient la mise en place et la **structuration de dynamiques locales**, notamment à travers un **nouveau partenariat avec le Muretain Agglo**, contribuant ainsi à l'ancre territoriale et à la pérennité des entreprises de l'ESS sur le territoire.

✦ FAVORISER LA PÉRENNITÉ DES STRUCTURES DE L'ESS FRAGILISÉES



La CRESS Occitanie développe des **actions visant à favoriser la coopération entre porteur.se.s de projets, structures ESS, acteurs de l'accompagnement et financeurs**.

L'organisation d'événements tels que **l'Agora ESS**, permet, à ce titre, de créer des espaces de rencontres et de mise en réseau, répondant ainsi aux besoins de sécurisation et de consolidation des porteurs de projet et structures ESS déjà créées.

Par ailleurs, la CRESS Occitanie **soutient les structures ESS en difficulté en renforçant la lisibilité des dispositifs existants de droit commun, et spécifiques à l'ESS**, en créant notamment **une page ressources dédiée**. Cette démarche s'inscrit dans une logique de prévention, de soutien, de valorisation et de coopération entre acteurs du territoire, afin de **soutenir les entreprises fragilisées par le contexte économique actuel**.

EN CHIFFRES

146 porteur.se.s de projets participant au parcours de webinaire

15 participations et apports d'expertises dans des parcours d'accompagnement ou démarches partenariales

1 événement co-organisé « Agora ESS – S'outiller et financer son projet », réunissant **12** partenaires et **75** participants

1 page ressources dédiée aux structures ESS en difficulté

OFFRIR DES SOLUTIONS ÉCONOMIQUES ET CITOYENNES SUR LES TERRITOIRES



✂ FAIRE DE LA COOPÉRATION UN LEVIER DU DÉVELOPPEMENT ÉCONOMIQUE LOCAL

En 2025, la CRESS Occitanie a renforcé son action en faveur des dynamiques de coopérations territoriales, considérées comme un levier structurant du développement économique local. Au cœur de l'ADN de l'économie sociale et solidaire, la coopération permet de répondre de manière collective aux besoins des territoires, en mobilisant acteurs économiques, collectivités et citoyens autour de projets partagés.

Dans ce cadre, la CRESS Occitanie a poursuivi son rôle de pilotage du dispositif des Pôles Territoriaux de Coopération Économique (PTCE), en lien étroit avec l'État et les partenaires régionaux. À travers l'animation de la cellule régionale, l'accompagnement individuel des projets et l'organisation de temps collectifs, elle contribue à structurer et professionnaliser ces dynamiques coopératives. En 2025, cette action s'est traduite par un suivi renforcé des PTCE, l'animation de rencontres régionales et la participation aux travaux nationaux, permettant d'inscrire les initiatives locales dans une dynamique plus large.

Au-delà des PTCE, la CRESS a œuvré à renforcer la lisibilité et la complémentarité des dispositifs d'appui à la coopération, en développant des liens avec les réseaux et programmes existants (La Place, la Rosée, TZCLD...). Elle a également été mobilisée pour accompagner des dynamiques de coopération à l'échelle locale, en intervenant auprès de collectivités et d'acteurs économiques pour outiller les démarches, animer des temps collectifs et favoriser l'émergence de projets partagés. Enfin, un appui spécifique a été apporté à certaines filières stratégiques, telles que le réemploi ou l'alimentation durable, à travers l'animation de groupes de travail, le soutien à des expérimentations (notamment les caisses alimentaires communes) et la participation à des espaces de concertation territoriale.

✂ ZOOM SUR : UNE DYNAMIQUE RÉGIONALE DES PTCE À ARVIEU

Les 6 et 7 mars 2025, la CRESS Occitanie a organisé une rencontre régionale des Pôles Territoriaux de Coopération Économique (PTCE) à Arvieu, en Aveyron. Ce temps fort a réuni les acteurs engagés dans ces dynamiques coopératives afin de partager leurs expériences, croiser les pratiques et renforcer les liens entre projets à l'échelle régionale.

Au-delà des échanges, cette rencontre a permis d'aborder des enjeux concrets liés au développement des coopérations économiques territoriales : structuration des modèles économiques, gouvernance collective, articulation avec les politiques publiques ou encore ancrage territorial des projets.

Elle illustre le rôle de la CRESS Occitanie dans l'animation et la consolidation d'un réseau de coopérations au service du développement local, en favorisant l'interconnaissance, la montée en compétences et l'émergence de nouvelles synergies entre acteurs.

✂ LA COOPÉRATION MULTI-ACTEURS : LEVIER DU DÉVELOPPEMENT DE L'ESS SUR LES TERRITOIRES

L'année 2025 a également été marquée par le lancement et la structuration de plusieurs projets innovants visant à accompagner les transitions des territoires ruraux.

La CRESS Occitanie s'est notamment engagée dans le projet européen Interreg SUDOE RETSCOOP, qui vise à expérimenter la mise en place de plateformes locales de coopération dans des territoires confrontés à des mutations économiques importantes. Ce projet repose sur une méthodologie fondée sur la coopération multi-acteurs, permettant de construire un diagnostic partagé, une vision prospective et un plan d'action territorial associant acteurs économiques, collectivités et citoyens. Le Département du Gard s'est engagé comme territoire pilote pour tester cette démarche en Occitanie.

Par ailleurs, la CRESS a répondu en 2025 à l'appel à projets NOVAPEC porté par l'APEC, avec le programme « Immersion en Terres Rural'ESS ». Ce dispositif vise à accompagner des porteurs de projets et des cadres en reconversion souhaitant développer une activité ESS en milieu rural. Il repose sur une pédagogie innovante combinant formation à distance et immersion territoriale en Ariège, afin de renforcer l'ancrage local des projets et leur viabilité économique.

Ces actions ont principalement porté en 2025 sur la phase de structuration : construction des projets, mobilisation des partenaires, définition des modalités d'intervention et préparation des premières mises en œuvre. Elles témoignent de la volonté de la CRESS Occitanie de développer des approches expérimentales et coopératives pour accompagner les transitions des territoires ruraux.

✂ ZOOM SUR : UNE PREMIÈRE RÉUNION À BORDEAUX POUR LE PROJET RETSCOOP

Le projet européen Retscoop a lancé son programme de travail avec la première réunion en présentiel réunissant l'ensemble des entités bénéficiaires du projet : CRESS Nouvelle-Aquitaine comme organisme hôte, accompagnée de la CRESS Auvergne-Rhône-Alpes, de la CRESS Occitanie, de l'association d'entreprises ASLE, de l'Association d'économie sociale d'Aragon, de l'association Réseau d'économie alternative et solidaire de Galice et de la municipalité de Torres Vedras.

L'ordre du jour de la réunion était axé sur le développement du premier groupe de travail du projet, favorisant un espace d'échange collaboratif et participatif dans lequel les différentes structures ont pu partager leurs expériences, identifier des défis communs et définir des lignes d'action conjointes. Cet espace de travail initial a également permis de préciser la méthodologie et les outils qui guideront les prochaines phases du projet.

ACCOMPAGNER DES POLITIQUES PUBLIQUES FAVORABLES À L'ESS



✦ ACCOMPAGNER ET OUTILLER LES COLLECTIVITÉS POUR DÉVELOPPER L'ESS

En 2025, la CRESS Occitanie a **renforcé son action d'appui aux collectivités territoriales** en développant des **espaces d'échange, des outils et des accompagnements adaptés à leurs besoins**. À travers le **club des collectivités, co-animé avec le RTES**, elle a proposé plusieurs temps de travail visant à **sensibiliser élus et agents aux apports de l'ESS dans les politiques publiques locales**. Un webinaire dédié aux ressources mobilisables par les futures équipes municipales a notamment permis d'outiller les collectivités dans la perspective des échéances de 2026 et d'anticiper l'intégration de l'ESS dans les projets de territoire.

La CRESS a également joué un rôle structurant dans l'organisation de la **5^{ème} Conférence régionale de l'ESS**, co-portée avec l'État et la Région Occitanie. Organisée le 12 juin 2025 à Gruissan, elle a réuni 250 participant-e-s autour du thème « **Réinventons ensemble nos territoires** ». Mobilisée à toutes les étapes — construction du programme, animation, coordination partenariale — la CRESS a contribué à faire de cet événement un espace de dialogue entre acteurs de l'ESS et collectivités.

Un temps spécifique dédié à la question de **l'accès au foncier** pour les structures de l'ESS a notamment permis de faire émerger des pistes d'action concrètes. La production d'un livret de témoignages, issu des échanges de la journée, vient renforcer cette dynamique en valorisant des initiatives inspirantes à l'échelle régionale.

Au-delà de ces temps structurants, la CRESS Occitanie a poursuivi **un accompagnement opérationnel de collectivités engagées dans des démarches ESS**. Dans le **département du Gard**, elle a été fortement mobilisée pour appuyer les dynamiques locales, en participant aux rencontres du réseau ESS gardois, à des groupes de travail thématiques et à l'organisation de l'événement annuel du réseau. Elle a également contribué à des dispositifs innovants, tels que l'appel à communs ou la construction d'un parcours de formation à destination des acteurs de l'ESS du territoire, renforçant ainsi les capacités d'action locales.

En parallèle, la CRESS a consolidé son **rôle de coordination des acteurs de l'accompagnement des collectivités**, à travers l'animation d'un groupe de travail dédié réunissant plusieurs partenaires régionaux. Ces espaces permettent de mieux articuler les interventions, de partager les actualités et de renforcer la lisibilité des dispositifs d'appui à destination des territoires.

Enfin, la CRESS Occitanie a poursuivi ses **interventions directes auprès des collectivités**, en participant à des événements territoriaux et à des dynamiques de projet. Elle est notamment intervenue dans le cadre de « **La Fabrique de l'entrepreneuriat territorial** » organisée par la CCQRGA, ainsi que dans des **travaux menés en Comminges autour de la revitalisation des territoires ruraux**, contribuant à démontrer concrètement la plus-value de l'ESS dans les stratégies de développement local.



✦ ZOOM SUR : UNE CONFÉRENCE RÉGIONALE POUR AFFIRMER LA PLACE DE L'ESS

Le 12 juin 2025, la CRESS Occitanie a co-organisé, aux côtés de l'État et de la Région Occitanie, la 5^{ème} Conférence régionale de l'ESS à Gruissan, réunissant près de 250 acteurs du secteur et des collectivités autour du thème « Réinventons ensemble nos territoires ».

Ce temps fort a permis de réaffirmer le rôle central de l'ESS dans le développement des territoires, en mettant en lumière des initiatives concrètes et en ouvrant des espaces de dialogue entre acteurs publics, économiques et citoyens. Ateliers participatifs, témoignages de terrain et échanges stratégiques ont contribué à faire émerger des pistes d'action pour renforcer les coopérations et accompagner les transitions locales.

Dans un contexte marqué par de fortes tensions budgétaires, cette conférence a également porté une parole politique claire. Comme l'a rappelé le président de la CRESS Occitanie : « L'ESS n'a pas à prouver sa légitimité : elle est légitime ». Un message fort pour défendre la place de l'ESS comme levier incontournable de cohésion sociale, de développement économique et de transition des territoires.



ACCOMPAGNER LE DÉVELOPPEMENT DES ACHATS SOCIALEMENT & ECOLOGIQUEMENT RESPONSABLES



✕ LA SEMAINE DES ACHATS SOCIALEMENT ET ECOLOGIQUEMENT RESPONSABLES SOUFFLE SES 5 BOUGIES !



Le concept de la Semaine des ASER avait été initié par la CRESS Occitanie en 2020 en pleine période de Covid.

Repris et généralisé depuis 2021 par ESS France avec le réseau des CRESS sur l'ensemble du territoire, 2025 marquait les 5 ans de cette campagne nationale désormais bien ancrée dans le paysage des achats responsables.

Encore une fois cette année les acteurs se sont fortement mobilisés autour de nombreuses thématiques : SPASER, PNAD, RSE, Clauses Sociales et Environnementales, Sourcing, Filières et Familles d'achat prioritaires, Groupement d'entreprises, Consortiums, Innovation Sociale, etc.

Ce sont près de 480 événements, sous différents formats (conférences, ateliers, rencontres d'affaires, etc.), qui ont été organisés partout en France dont 40 en Occitanie pour informer et outiller efficacement les acheteurs publics-privés aux ASER via le prisme de l'ESS. La conférence nationale d'ouverture a été l'occasion également de mettre en lumière l'expérience du Conseil Départemental Haute-Garonne en matière de SPASER, ainsi que l'offre de services de RES'OCC – le réseau régional dédié aux achats publics responsables en Occitanie.

✕ SENSIBILISER ET FORMER POUR ANCRER DANS LA DURÉE LES ACHATS ESS DE DEMAIN !

Deux actions complémentaires ont été menées pour renforcer l'intégration de l'ESS dans les pratiques d'achats. La 1ère visait à sensibiliser les décideurs, acheteurs et acteurs de l'accompagnement aux spécificités des achats responsables et inclusifs. A ce titre, deux webinaires ont été organisés :

« Acheter responsable et inclusif » en partenariat avec la Plateforme de l'Inclusion et le Coorace Occitanie, et « Les ASER au service de l'ESS » avec le réseau ADERE, mobilisant plus de 50 participants.

La seconde action ciblait spécifiquement une dizaine de Dirigeants ESS via une Journée de formation organisée à Réalis en partenariat avec FAIRE ESS/IRTS dans le cadre du diplôme DEESS (Dirigeant d'Entreprise de l'Economie Sociale et Solidaire) avec au programme apports de connaissances pour une acculturation à 360° des ASER et ateliers pratiques pour se mettre en situation.

✕ RENCONTRES ET COOPÉRATIONS COMMERCIALES ENTRE ACHETEURS ET FOURNISSEURS ESS

En 2025, la CRESS a organisé ou participé à 5 événements majeurs autour des ASER mobilisant près de 260 participants.

L'objectif de ces rencontres consiste à favoriser l'interconnaissance entre des acheteurs publics-privés et des fournisseurs ESS ainsi que des coopérations interentreprises ESS.

Deux rencontres Acheteurs/Fournisseurs (RAF) ont été coorganisées autour de deux filières dans le cadre de partenariats structurants avec notamment les élus et l'équipe du Service Economie Circulaire de la Métropole/Ville de Montpellier à la Cité de l'Economie et des Métiers de Demain. Sur le « Textile » le 22 mai en partenariat avec Recycl'Occ Textile et RES'OCC dans le cadre de la Semaine des ASER, et sur le « BTP Durable » le 20 juin avec Synethic, Envirobat et RES'OCC. Au programme de ces deux rencontres : table-ronde avec témoignages d'expériences, parcours découverte de solutions de fournisseurs (Showroom), Networking, etc.

Les retours d'évaluation témoignent d'une très grande satisfaction quant au format et un large plébiscite pour renouveler l'expérience.



“ La mobilisation des acheteurs de la Métropole, ALTEMED, TAM et de la régie des Eaux a permis une meilleure connaissance des offres tant en termes de réemploi du BTP qu'en termes d'éco-conception des textiles. Rendez-vous en 2026 pour les filières numérique et alimentation ! La collaboration avec la CRESS est extrêmement précieuse pour la structuration des filières économiques et des solutions d'économie circulaire.”

Chloé PERREAU, Cheffe du Service Economie Circulaire. Métropole de Montpellier



ACCOMPAGNER LE DÉVELOPPEMENT DE PROJETS DE TRANSITION ÉCOLOGIQUE ET SOLIDAIRE



✂ GROUPE DE TRAVAIL RÉGIONAL AUTOUR DE LA TRANSITION ÉCOLOGIQUE SOLIDAIRE

Dans le cadre du **Pacte des solidarités et de la COP Occitanie**, la CRESS Occitanie anime, depuis avril 2025, un **groupe de travail pour la transition écologique juste et solidaire en Occitanie**.

Ce groupe de travail rassemble une **quarantaine d'acteurs** publics et d'acteurs de l'ESS. Il a pour objectif de faire du lien entre les acteurs de la transition écologique et les acteurs de la solidarité, de valoriser les projets ESS de transition juste sur les territoires, et d'accompagner la construction de politiques publiques systémiques.

Un espace d'échange mis à disposition des membres, permet le partage d'actualités, d'événements et de publications pour enrichir les réflexions.

En 2025, plusieurs actions ont été réalisées, et notamment :

- l'organisation d'une **rencontre autour du réemploi numérique solidaire en Occitanie**, en partenariat avec Emmaüs Connect et La Mêlée, à Toulouse ;
- l'organisation d'un **webinaire de sensibilisation des collectivités au rôle de l'ESS dans les transitions**, en partenariat avec le réseau TOTEN.

✂ FORMATION À LA TRANSITION ÉNERGÉTIQUE DES ÉTABLISSEMENTS DU MÉDICOSOCIAL



ESS France, AgroparisTech, la CRESS Occitanie, l'URIOSS et Enercoop s'engagent aux côtés de la Cité de l'Économie et des Métiers de Demain - Région Occitanie pour une économie plus durable et inclusive.

Dans le cadre du **programme européen BaSE**, et en **partenariat avec ESS France, AgroparisTech, ENERCOOP et l'URIOSS**, la CRESS a organisé une **journée de formation à la transition énergétique des structures du médico-social de l'ESS**, en septembre à Montpellier, à la Cité de l'économie et des métiers de demain.

Une dizaine d'établissements occitans ont bénéficié de cette journée de sensibilisation animée par ENERCOOP : l'occasion d'aborder les bases de la transition écologique et énergétique, et de questionner les pratiques internes.

✂ RENCONTRES FILIÈRES REP ET RÉEMPLOI SOLIDAIRE EN OCCITANIE

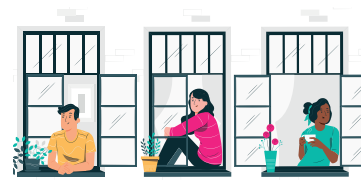


En partenariat avec **ESS France et les écoorganismes**, la CRESS a organisé les « **Rencontres filières REP et réemploi solidaire** », en décembre 2025, à la Cité, à Toulouse.

Avec **80 participants, structures de l'ESS du réemploi, collectivités et écoorganismes**, cette journée a été un moment fort d'interconnaissance et de mise en relation pour partager les enjeux actuels du réemploi solidaire et projeter de futures coopérations. Les acteurs occitans du réemploi ont pu rencontrer les éco-organismes et mieux comprendre les dispositifs mobilisables.

Les filières REP suivantes étaient concernées : équipements électriques et électroniques, meubles, textiles, jouets, articles de bricolage et de jardin et articles de sport et loisirs et produits et matériaux de construction du bâtiment.

SOUTENIR LE DÉVELOPPEMENT DE L'HABITAT DES COMMUNS EN OCCITANIE



✦ CONTRIBUTION AU DÉPLOIEMENT DU DISPOSITIF DE GARANTIE D'EMPRUNT

À la suite des **propositions formulées par les acteurs de l'ESS** dans le cadre de la concertation menée par la CRESS pour le **Plan Habitat Durable de la Région Occitanie**, la délibération relative aux conditions d'attribution des garanties d'emprunt pour les opérations d'habitats des communs portés par les acteurs de l'ESS a été adoptée lors de la commission permanente régionale du 13 décembre 2024.

En 2025, la CRESS a contribué à la diffusion et à l'appropriation de ce nouvel outil en mobilisant ses canaux de communication et en organisant ou participant à six événements (webinaires, tables rondes, etc.).

Cette dynamique a permis d'accompagner la mise en œuvre opérationnelle du dispositif, notamment à travers la mise en relation de cinq porteurs de projets d'habitat des communs avec les services régionaux compétents, en vue de l'obtention de garanties d'emprunt. À l'issue de ces démarches, un premier projet a pu bénéficier d'une garantie d'emprunt, illustrant la mise en opération effective du dispositif.

✦ APPUI AU DÉPLOIEMENT DE L'APPEL À PROJET «VIURE - NOUVELLES FORMES D'HABITER»



À la suite des propositions formulées par les acteurs de l'ESS, le lancement d'un **appel à projets pour soutenir financièrement les projets d'habitat des communs** a été adopté lors de la commission permanente de décembre 2024.

Ainsi, en 2025, la CRESS a activement contribué à son déploiement en **accompagnant les porteurs de projets tout au long du processus de candidature**. Cela s'est traduit par la réalisation de **18 entretiens préalables**, la participation à **11 pré-auditions** ainsi qu'à **3 agoras** organisées avec les services de la Région.

Finalement, **trois projets ont été retenus pour un soutien financier**, visant la réhabilitation de bâtiments en vue de développer des habitats inclusifs et/ou participatifs, en cohérence avec **les critères VIURE** (Vivant, Inclusif, Utopique, Résilient, Esthétique).

✦ STRUCTURATION ET LANCEMENT DU LABO DE L'HABITAT DES COMMUNS

Au-delà des enjeux financiers, qui ont trouvé des réponses à travers la garantie des prêts et l'appel à projets VIURE, la concertation des acteurs de l'ESS a permis d'identifier **trois enjeux majeurs** pour le développement de l'habitat des communs en Occitanie : le **renforcement d'une ingénierie partagée et pérenne**, la **fédération des acteurs**, ainsi que la **valorisation publique et politique des projets**.

Dans ce contexte, la Région Occitanie a acté, lors de sa commission permanente de décembre 2024, le **lancement du Labo de l'habitat des communs**, outil piloté par la CRESS, avec le soutien de Malakoff Humanis et d'AG2R La Mondiale.



En 2025, après une phase de concertation associant l'ensemble des partenaires et bénéficiaires potentiels, et un travail avec le développeur CIRIDD pour construire la plateforme, la CRESS a officiellement lancé le Labo le 16 septembre, à l'occasion d'un **événement dédié réunissant plus de 100 participants** à la Cité à Toulouse. **Destiné aux porteurs de projets d'habitat des communs**, ce dispositif vise à soutenir le développement de l'habitat participatif, partagé et inclusif en Occitanie. Il s'appuie à la fois sur une plateforme collaborative favorisant les échanges, le partage de ressources et la montée en compétences et sur une programmation d'événements régionaux et locaux permettant aux acteurs de se rencontrer et de faire avancer leurs projets collectivement.







CRESS Occitanie

Siège social :
Résidence Monserby
20 rue Rosette
31500 Toulouse

Site de Montpellier :
461 rue de la Métairie de SAYSSET
34070 Montpellier

www.cressoccitanie.org

